

2003年 3月期

個別中間財務諸表の概要

2002年 10月 28日

上場会社名 カゴメ株式会社

コード番号 2811

(URL http://www.kagome.co.jp)

代表者役職名 代表取締役社長

氏名 喜岡浩二

問合せ先責任者役職名 財務部長

氏名 長井進

中間決算取締役会開催日 2002年 10月 28日

中間配当支払開始日 2002年 - 月 - 日

上場取引所 東名

本社所在都道府県

愛知県

TEL (03) 5623 - 8502

中間配当制度の有無 無

単元株制度採用の有無 有 (1単元 100株)

1. 2002年 9月中間期の業績 (2002年 4月 1日 ~ 2002年 9月 30日)

(百万円未満切捨て)

(1)経営成績

	売上高		営業利益		経常利益	
	百万円	%	百万円	%	百万円	%
2002年 9月中間期	75,014	0.3	4,858	3.6	4,564	9.9
2001年 9月中間期	75,261	5.6	5,041	2.7	5,065	2.2
2002年 3月期	134,009		5,936		6,131	

	中間(当期)純利益		1株当たり中間 (当期)純利益
	百万円	%	円 銭
2002年 9月中間期	1,507	32.5	19.51
2001年 9月中間期	2,233	152.3	28.91
2002年 3月期	1,088		14.09

(注) 期中平均株式数 2002年 9月中間期 77,247,220株 2001年 9月中間期 77,250,279株 2002年 3月期 77,247,331株
 会計処理の方法の変更 無
 売上高、営業利益、経常利益、中間(当期)純利益におけるパーセント表示は、対前年中間期増減率

(2)配当状況

	1株当たり 中間配当金	1株当たり 年間配当金	注) 2002年 9月中間期中間配当金内訳
	円 銭	円 銭	
2002年 9月中間期	-	-	記念配当 - 円 - 銭 特別配当 - 円 - 銭
2001年 9月中間期	-	-	
2002年 3月期	-	10.00	

(3)財政状態

	総資産	株主資本	株主資本比率	1株当たり株主資本
	百万円	百万円	%	円 銭
2002年 9月中間期	98,777	44,054	44.6	570.31
2001年 9月中間期	101,265	43,672	43.1	565.34
2002年 3月期	94,038	43,462	46.2	562.64

(注) 期末発行済株式数 2002年 9月中間期 77,246,364株 2001年 9月中間期 77,250,279株 2002年 3月期 77,247,828株
 期末自己株式数 2002年 9月中間期 3,915株 2001年 9月中間期 381株 2002年 3月期 2,451株

2. 2003年 3月期の業績予想 (2002年 4月 1日 ~ 2003年 3月 31日)

	売上高	経常利益	当期純利益
	百万円	百万円	百万円
通期	136,000	5,150	1,500

(参考) 1株当たり予想当期純利益(通期) 19 円 42 銭

業績予想につきましては、発表日現在において入手可能な情報に基づき作成したものであり、実際の業績は今後様々な要因によって予想数値と異なる場合があります。

上記業績予想に関連する事項につきましては、連結添付資料の11ページをご参照ください。

11. 主要な個別経営指標等の推移

決算年月	2000年9月	2001年9月	2002年9月	2001年3月	2002年3月	2003年3月 予想
会計期間	自 2000年4月1日 至 2000年9月30日	自 2001年4月1日 至 2001年9月30日	自 2002年4月1日 至 2002年9月30日	自 2000年4月1日 至 2001年3月31日	自 2001年4月1日 至 2002年3月31日	自 2002年4月1日 至 2003年3月31日
売上高 (百万円)	71,267	75,261	75,014	127,780	134,009	136,000
売上高伸び率 (%)	8.0	5.6	0.3	7.4	4.9	1.5
営業利益 (百万円)	4,908	5,041	4,858	5,409	5,936	5,500
売上高営業利益率 (%)	6.9	6.7	6.5	4.2	4.4	4.0
経常利益 (百万円)	4,955	5,065	4,564	5,652	6,131	5,150
売上高経常利益率 (%)	7.0	6.7	6.1	4.4	4.6	3.8
税引前中間(当期)純利益 (百万円)	1,676	3,945	2,727	867	2,145	2,950
売上高税引前当期純利益率 (%)	2.4	5.2	3.6	0.7	1.6	2.2
中間(当期)純利益 (百万円)	885	2,233	1,507	351	1,088	1,500
売上高中間(当期)純利益率 (%)	1.2	3.0	2.0	0.3	0.8	1.1
1株当たり中間(当期)純利益 (円)	11.46	28.91	19.51	4.55	14.09	19.42
潜在株式調整後1株当たり中間(当期)純利益 (円)	10.08	25.02	16.97	4.44	12.60	
株主資本中間(当期)純利益率 (%)	2.0	5.2	3.4	0.8	2.5	
総資本経常利益率 (%)	5.7	5.3	4.7	6.7	6.7	
1株当たり年間配当金(期末) (円)	-	-	-	10.0	10.0	10.0
配当総額(年間) (百万円)	-	-	-	772	772	772
配当性向 (%)	-	-	-	219.6	71.0	51.5
株主資本配当率 (%)	-	-	-	1.8	1.8	
総資産 (百万円)	94,195	101,265	98,777	89,288	94,038	
株主資本 (百万円)	43,724	43,672	44,054	42,421	43,462	
株主資本比率 (%)	46.4	43.1	44.6	47.5	46.2	
1株当たり株主資本 (円)	566.01	565.34	570.31	549.15	562.64	
中間期末(期末)株価 (円)	1,090	1,244	910	932	1,054	
株価収益率 (倍)	95.1	43.0	46.7	204.6	74.8	
従業員数 (名) 〔外、平均臨時雇用者数〕	1,317 〔278〕	1,341 〔312〕	1,367 〔300〕	1,283 〔279〕	1,307 〔297〕	1,310
固定投資額 (百万円) 〔うち有形固定資産〕	1,839 〔1,833〕	2,270 〔2,197〕	2,383 〔2,285〕	3,513 〔3,463〕	4,108 〔3,688〕	7,020 〔6,630〕
減価償却費 (百万円) 〔うち有形固定資産〕	1,606 〔1,517〕	1,594 〔1,503〕	1,572 〔1,457〕	3,357 〔3,181〕	3,266 〔3,066〕	3,650 〔3,400〕
研究開発費 (百万円)	974	947	974	1,965	1,957	2,070
広告宣伝費 (百万円)	4,191	3,467	2,847	6,098	5,725	5,840
コミュニケーション費用 (百万円)			3,438		6,658	6,420
期中米ドル決済レート (円)	106.0	102.0	103.6	103.4	99.7	

(注) 1. 売上高に消費税等は含まれておりません。

2. コミュニケーション費用は、広告宣伝費を含む消費者販促・IR活動等の費用及び当該関連人件費を表記しております。

12. 個別中間財務諸表等

(1) 中間貸借対照表

(単位：百万円)

期 別 科 目	当 中 間 期 末 (2002.9.30現在)		前 中 間 期 末 (2001.9.30現在)		増 減	前 期 末 (2002.3.31現在)	
	金 額	構 成 比	金 額	構 成 比	金 額	金 額	構 成 比
(資 産 の 部)		%		%			%
流 動 資 産	61,878	62.6	61,419	60.7	459	55,143	58.6
現金及び預金	1,432		6,363		4,930	959	
受取手形	644		884		239	665	
売掛金	14,596		20,146		5,550	13,185	
有価証券	18,326		8,076		10,250	17,195	
たな卸資産	11,762		13,213		1,450	10,593	
繰延税金資産	946		599		346	484	
未収入金	3,244		4,148		904	2,252	
デリバティブ債権	6,898		4,278		2,619	7,257	
その他	4,045		3,774		270	2,593	
貸倒引当金	20		67		46	43	
固 定 資 産	36,898	37.4	39,846	39.3	2,947	38,895	41.4
有形固定資産	24,671		24,306		364	23,978	
建物	7,639		7,746		107	7,544	
機械及び装置	8,497		8,129		368	7,393	
土地	6,059		6,121		61	6,120	
その他	2,474		2,308		165	2,920	
無形固定資産	693		686		6	714	
投資その他の資産	11,534		14,853		3,319	14,202	
投資有価証券	5,992		7,132		1,139	6,598	
繰延税金資産	414		1,869		1,455	1,129	
その他	5,322		6,021		699	6,661	
貸倒引当金	195		170		25	186	
資 産 合 計	98,777	100.0	101,265	100.0	2,488	94,038	100.0

(単位：百万円)

科 目	当 中 間 期 末 (2002.9.30現在)		前 中 間 期 末 (2001.9.30現在)		増 減 金 額	前 期 末 (2002.3.31現在)	
	金 額	構 成 比	金 額	構 成 比		金 額	構 成 比
(負 債 の 部)		%		%			%
流 動 負 債	37,233	37.7	37,171	36.7	62	29,859	31.8
支 払 手 形	2,871		3,358		487	2,693	
買 掛 金	12,995		15,450		2,454	9,560	
短 期 借 入 金	550		662		112	250	
未 払 金	10,512		8,574		1,938	7,275	
未 払 法 人 税 等	813		2,143		1,330	279	
賞 与 引 当 金	1,462		1,435		26	1,497	
繰 延 ヘ ッ ジ 利 益	6,898		4,278		2,619	7,257	
そ の 他	1,129		1,267		138	1,044	
固 定 負 債	17,489	17.7	20,421	20.2	2,932	20,716	22.0
転 換 社 債	14,541		14,541		-	14,541	
退 職 給 付 引 当 金	1,473		5,437		3,964	5,659	
役 員 退 職 慰 労 引 当 金	332		265		67	339	
そ の 他	1,142		177		964	177	
負 債 合 計	54,723	55.4	57,592	56.9	2,869	50,575	53.8
(資 本 の 部)							
資 本 金	4,772	4.8	4,772	4.7	-	4,772	5.1
資 本 剰 余 金	8,520	8.6	8,520	8.4	-	8,520	9.0
資 本 準 備 金	8,520		8,520		-	8,520	
利 益 剰 余 金	30,134	30.6	30,595	30.2	460	29,449	31.3
利 益 準 備 金	1,193		1,193		-	1,193	
任 意 積 立 金	25,972		26,009		36	26,009	
中 間 (当 期) 未 処 分 利 益	2,968		3,392		424	2,247	
そ の 他 有 価 証 券 評 価 差 額 金	631	0.6	214	0.2	846	723	0.8
自 己 株 式	4	0.0	-	-	4	2	0.0
資 本 合 計	44,054	44.6	43,672	43.1	381	43,462	46.2
負 債 ・ 資 本 合 計	98,777	100.0	101,265	100.0	2,488	94,038	100.0

(2) 中間損益計算書

(単位：百万円)

科 目	当中間期 (2002.4.1~2002.9.30)		前中間期 (2001.4.1~2001.9.30)		増 減		前 期 (2001.4.1~2002.3.31)	
	金 額	百分比	金 額	百分比	金 額	増減率	金 額	百分比
売 上 高	75,014	100.0	75,261	100.0	247	0.3	134,009	100.0
売 上 原 価	34,486	46.0	35,172	46.7	686		63,504	47.4
売 上 総 利 益	40,527	54.0	40,088	53.3	438	1.1	70,504	52.6
販売費及び一般管理費	35,669	47.5	35,046	46.6	622		64,568	48.2
営 業 利 益	4,858	6.5	5,041	6.7	183	3.6	5,936	4.4
営 業 外 収 益	448	0.6	377	0.5	70		729	0.6
営 業 外 費 用	742	1.0	354	0.5	387		534	0.4
経 常 利 益	4,564	6.1	5,065	6.7	500	9.9	6,131	4.6
特 別 利 益	1,013	1.3	11	0.0	1,001		33	0.0
特 別 損 失	2,849	3.8	1,131	1.5	1,717		4,019	3.0
税引前中間(当期)純利益	2,727	3.6	3,945	5.2	1,217	30.9	2,145	1.6
法人税、住民税及び事業税	903	1.2	2,222	2.9	1,319		1,380	1.0
法人税等調整額	317	0.4	510	0.7	828		322	0.2
中間(当期)純利益	1,507	2.0	2,233	3.0	726	32.5	1,088	0.8
前期繰越利益	1,461		1,158		302		1,158	
中間(当期)未処分利益	2,968		3,392		424		2,247	

(3) 中間財務諸表作成の基本となる重要な事項

1. 有価証券の評価基準及び評価方法

子会社及び関連会社株式 移動平均法による原価法

満期保有目的の債券 償却原価法(定額法)

その他の有価証券

時価のあるもの 中間決算日の市場価格等に基づく時価法(評価差額は全部資本直入法により処理し、売却原価は移動平均法により算定しております。)

時価のないもの 移動平均法による原価法

2. デリバティブの評価基準及び評価方法 時価法

3. たな卸資産の評価基準及び評価方法 総平均法による低価法

4. 固定資産の減価償却の方法

有形固定資産 定率法

ただし、平成10年4月1日以降取得した建物(建物附属設備を除く)については、定額法によっております。

なお、主な耐用年数は、以下のとおりであります。

建 物	3 ~ 50年
機械及び装置	2 ~ 15年

無形固定資産 定額法

なお、自社利用のソフトウェアについては、社内における利用可能期間(5年)に基づく定額法によっております。

5. 引当金の計上基準

(1) 貸倒引当金

売掛金等債権の貸倒れによる損失に備えるため、一般債権については貸倒実績率により、貸倒懸念債権等特定の債権については個別に回収可能性を検討し、回収不能見込額を計上しております。

(2) 賞与引当金

従業員に対する賞与支給に備えるため、当中間期に負担すべき支給見込額を計上しております。

(3) 退職給付引当金

従業員の退職給付に備えるため、当期末における退職給付債務及び年金資産の見込額に基づき、当中間期末において発生していると認められる額を計上しております。

なお、数理計算上の差異は、その発生時の従業員の平均残存勤務期間以内の一定の年数(17年)による定額法により、翌年度から費用処理しております。

(4) 役員退職慰労引当金

役員の退職慰労金の支出に備えるため、内規に基づく中間期末要支給額を計上しております。

6. 外貨建の資産又は負債の本邦通貨への換算基準

外貨建債権債務は、中間決算日の直物為替相場により円貨に換算し、換算差額は損益として処理しております。

7. リース取引の会計処理の方法

リース物件の所有権が借主に移転すると認められるもの以外のファイナンス・リース取引については、通常の賃貸借取引に係る方法に準じた会計処理によっております。

8. ヘッジ会計の方法

ヘッジ会計の方法	繰延ヘッジ処理によっております。
ヘッジ手段とヘッジ対象	
ヘッジ手段	為替予約
ヘッジ対象取引	外貨建予定取引
ヘッジ方針	ヘッジ対象の範囲内で、将来の為替相場の変動によるリスクを回避する目的でのみヘッジ手段を利用する方針であります。

9. 消費税等の会計処理の方法

税抜方式によっております。

(追加情報)

1. 自己株式及び法定準備金取崩等会計

当中間期から「自己株式及び法定準備金の取崩等に関する会計基準」(企業会計基準第1号)を適用しております。これによる当中間期の損益に与える影響は軽微であります。

なお、中間財務諸表等規則の改正により、当中間期における中間貸借対照表の資本の部については、改正後の中間財務諸表等規則により作成しております。また、前中間期末及び前期末についても改正後の表示区分に組替えております。

2. 退職給付会計

確定拠出年金導入

当社は、確定拠出年金法の施行に伴い、2002年8月に退職一時金制度の一部、適格年金制度及び企業独自の厚生年金基金の上乗せ部分について確定拠出年金制度へ移行し、「退職給付制度間の移行等に関する会計処理」(企業会計基準適用指針第1号)を適用しております。

本移行に伴う影響額は、特別損失として2,251百万円計上されております。

厚生年金基金解散

当社は、2002年8月に厚生年金基金の代行部分を返上し、解散いたしました。

本移行に伴う影響額は、特別利益として600百万円計上されております。

(中間貸借対照表注記)

(単位：百万円)

	当中間期末	前中間期末	前期末
1.有形固定資産の減価償却累計額	41,715	40,588	40,679
2.債権の一部譲渡による売掛金の減少額	13,038	9,529	9,024
3.偶発債務(債務保証)			
従業員住宅資金借入	101	118	109
(有)世羅菜園銀行借入	385	400	392
カゴメ物流サービス(株)未払債務	24	19	20
4.自己株式の数	3,915株	381株	2,451株
5.中間期末(期末)日満期手形			
中間期末(期末)日満期手形の会計処理については、手形交換日をもって決済処理をしております。 なお、前中間期末(期末)の末日が金融機関の休日であったため、次の中間期末(期末)日満期手形 が中間期末(期末)残高に含まれております。			
受取手形	-	61	103
6.当座貸越契約及びコミットメント契約			
当座貸越極度額及び			
貸出コミットメントの総額	32,700	31,700	32,700
借入実行残高	-	-	-
差引額	32,700	31,700	32,700

(中間損益計算書注記)

(単位：百万円)

	当中間期	前中間期	前 期
1. 販売費及び一般管理費の主要な費目及び金額			
販売手数料	2,641	2,674	4,629
販売促進費	16,845	15,860	28,940
広告宣伝費	2,847	3,467	5,725
運賃・保管料	4,324	4,289	7,757
給料・賃金	2,646	2,619	5,161
賞与引当金繰入額	995	968	1,019
退職給付費用	193	254	506
役員退職慰労引当金繰入額	23	73	147
減価償却費	365	358	756
販売費に属する費用の割合	85%	85%	84%
一般管理費に属する費用の割合	15%	15%	16%
2. 営業外収益のうち主要なもの			
受取利息	14	37	64
有価証券利息	6	6	14
受取配当金	183	165	206
貸貨収入	113	111	225
雑収入	131	56	218
3. 営業外費用のうち主要なもの			
支払利息	40	40	81
貸貨原価	165	95	198
為替差損	146	64	-
輸入雑損失	325	100	178
雑支出	64	54	76
4. 特別利益のうち主要なもの			
貸倒引当金戻入額	25	11	31
固定資産売却益	365	0	2
投資有価証券売却益	22	-	-
退職給付制度改定特別利益	600	-	-
5. 特別損失のうち主要なもの			
たな卸資産廃棄損	508	248	638
固定資産処分損	71	51	284
投資有価証券売却損	-	37	38
投資有価証券評価損	7	646	2,896
ゴルフ会員権評価損	10	147	161
退職給付制度改定特別損失	2,251	-	-
(注)なお、ゴルフ会員権評価損の内訳は、下記のとおりであります。			
減損処理額	-	33	35
貸倒引当金繰入額	10	113	126
6. 減価償却実施額			
有形固定資産	1,457	1,503	3,066
無形固定資産	115	91	199

(リース取引関係)

リース物件の所有権が借主に移転すると認められるもの以外のファイナンス・リース取引

1. リース物件の取得価額相当額、減価償却累計額相当額及び中間期末(期末)残高相当額

(単位:百万円)

	当中間期末	前中間期末	増 減	前 期 末
取得価額相当額	5,131	4,867	264	5,180
減価償却累計額相当額	2,467	2,406	60	2,534
中間期末(期末)残高相当額	2,664	2,461	203	2,645

(注) 前中間期末取得価額相当額は、未経過リース料中間期末残高が有形固定資産の中間期末残高等に占める割合が低いため、支払利子込み法により算出しております。

2. 未経過リース料中間期末(期末)残高相当額

(単位:百万円)

	当中間期末	前中間期末	増 減	前 期 末
1 年 内	1,118	1,009	109	1,083
1 年 超	1,664	1,451	212	1,676
合 計	2,783	2,461	321	2,759

(注) 前中間期末未経過リース料中間期末残高相当額は、未経過リース料中間期末残高が有形固定資産の中間期末残高等に占める割合が低いため、支払利子込み法により算出しております。

3. 支払リース料及び減価償却費相当額

(単位:百万円)

	当中間期	前中間期	増 減	前 期
支払リース料	716	522	194	1,348
減価償却費相当額	617	522	95	1,170
支払利息相当額	105	-	105	192

4. 減価償却費相当額の算出方法

リース期間を耐用年数とし、残存価額を零とする定額法によっております。

5. 利息相当額の算出方法

リース料総額とリース物件の取得価額相当額との差額を利息相当額とし、各期への配分方法は、利息法によっております。

(有価証券関係)

当中間会計期間、前中間会計期間及び前事業年度のいずれにおいても子会社株式及び関連会社株式で時価のあるものはありません。

(税効果会計に係る注記)

1 . 繰延税金資産及び繰延税金負債の発生の主な原因別の内訳

	(単位 : 百万円)		
	当中間期	前中間期	前 期
繰延税金資産 (流動)			
賞与引当金損金算入限度超過額	472	366	400
未払事業税否認額	74	193	25
確定拠出年金移行に伴う未払金 (短期)	338	-	-
その他	61	40	58
合 計	946	599	484
繰延税金資産 (固定)			
退職給付引当金損金算入限度超過額	-	1,370	1,441
退職給付信託設定額	633	633	633
役員退職慰労引当金否認額	138	110	141
ソフトウェア費用	131	203	276
その他有価証券評価差額金	-	153	-
確定拠出年金移行に伴う未払金 (長期)	338	-	-
その他	166	146	157
合 計	1,409	2,618	2,649
繰延税金負債 (固定) との相殺	994	748	1,520
繰延税金資産 (固定) の純額	414	1,869	1,129
繰延税金負債 (固定)			
退職給付信託設定益	177	177	177
前払年金費用	-	298	577
特別償却準備金	84	91	515
固定資産圧縮積立金	283	181	73
その他有価証券評価差額金	449	-	176
合 計	994	748	1,520
繰延税金資産 (固定) との相殺	994	748	1,520
繰延税金負債 (固定) の純額	-	-	-

2 . 法定実効税率と税効果会計適用後の法人税等の負担率との差異の原因となった主な項目別の内訳

財務諸表提出会社の法定実効税率	41.6%	41.6%	41.6%
(調 整) 住民税均等割額	0.9	0.6	2.3
交際費等永久に損金に算入されない項目	2.9	1.8	7.6
受取配当金等永久に益金に算入されない項目	0.6	0.6	2.2
税効果会計適用後の法人税等の負担率	44.8%	43.4%	49.3%

【参考】 個別財務ハイライト

1. 売上高の推移(四半期別)

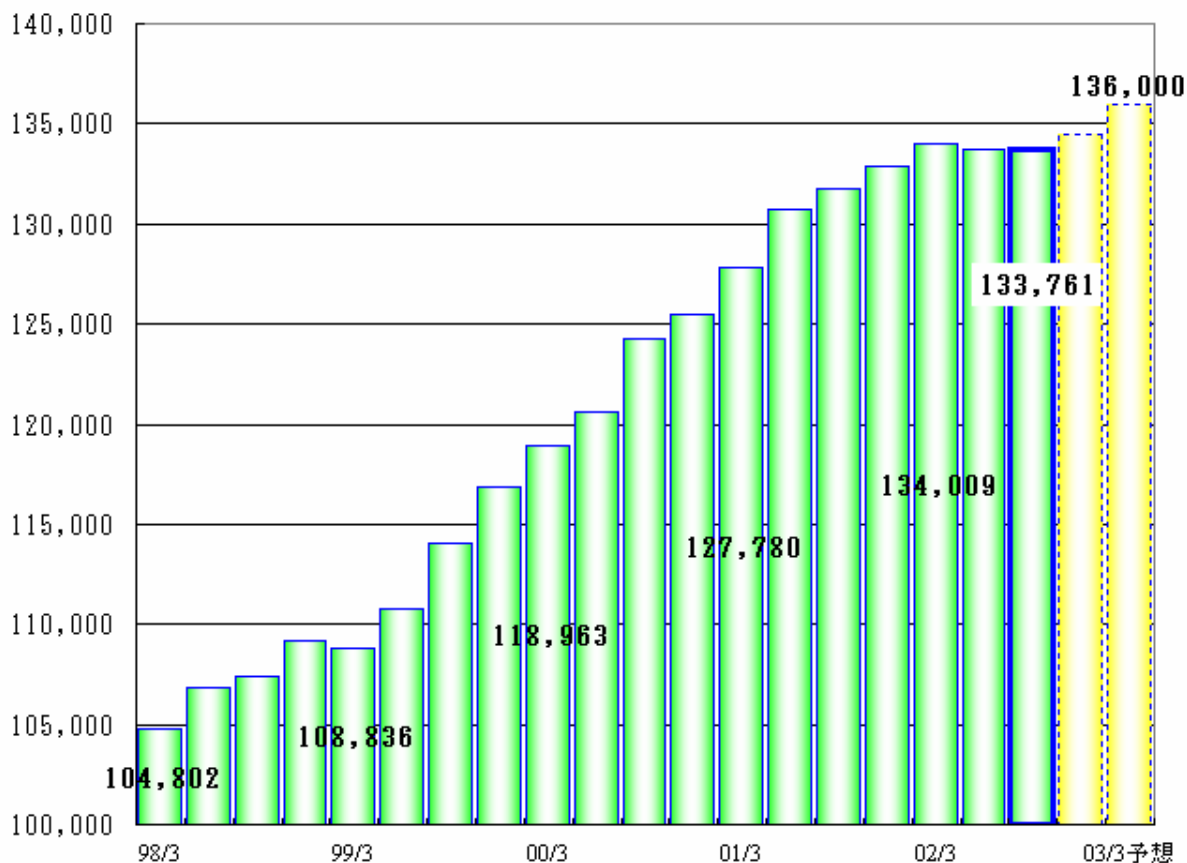
(単位:百万円)

	1998/3期	1999/3期	2000/3期	2001/3期	2002/3期	2003/3期
第1四半期 (構成比)	25,697 (24.5%)	27,690 (25.4%)	29,579 (24.9%)	31,250 (24.5%)	34,203 (25.5%)	33,903 (25.0%)
第2四半期 (構成比)	32,440 (31.0%)	33,081 (30.4%)	36,421 (30.6%)	40,016 (31.3%)	41,058 (30.6%)	41,111 (30.2%)
第3四半期 (構成比)	24,444 (23.3%)	26,143 (24.0%)	28,926 (24.3%)	30,211 (23.6%)	31,289 (23.4%)	31,985 (23.5%)
第4四半期 (構成比)	22,220 (21.2%)	21,922 (20.2%)	24,036 (20.2%)	26,301 (20.6%)	27,457 (20.5%)	29,000 (21.3%)
年間 (構成比)	104,802 (100%)	108,836 (100%)	118,963 (100%)	127,780 (100%)	134,009 (100%)	136,000 (100%)

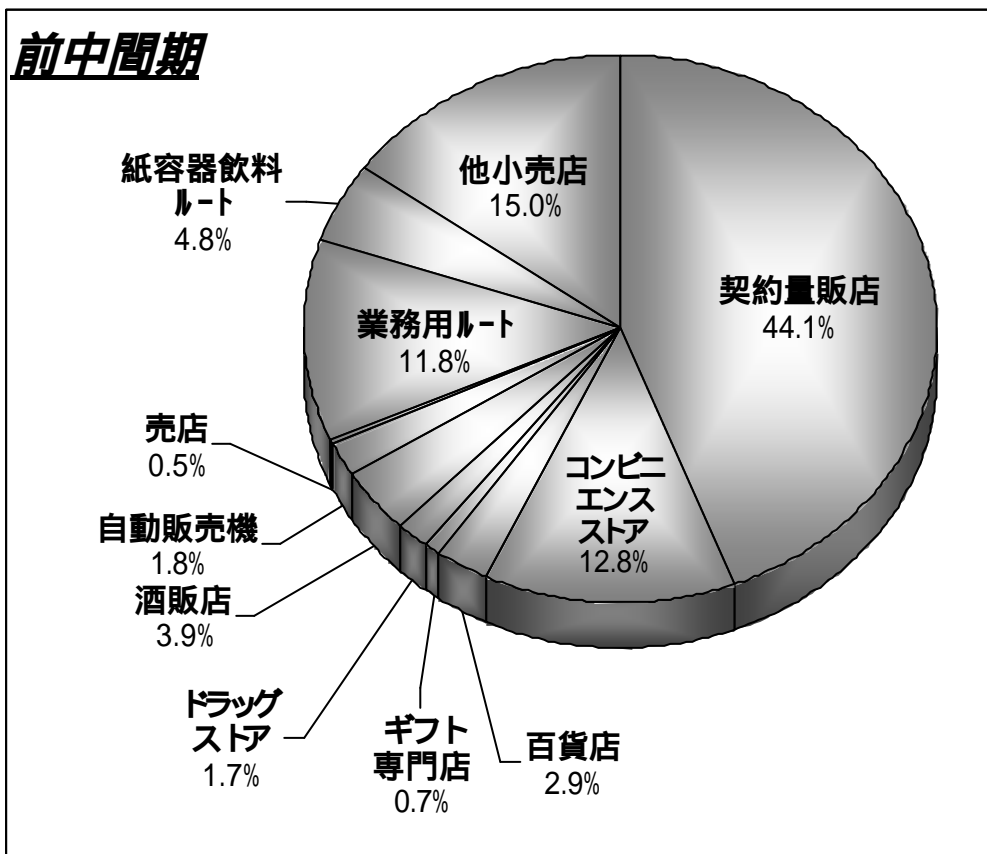
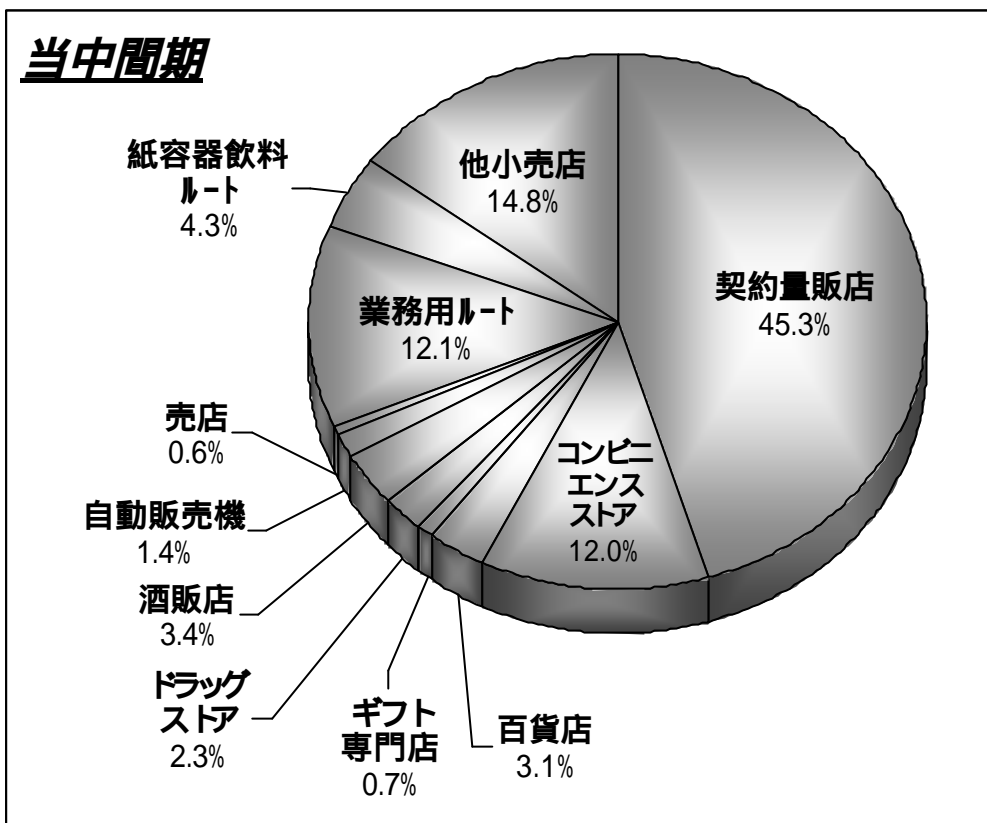
(注) : (枠内)は、予想を表記しております。

2. 売上高12ヶ月移動合計の推移

(百万円)



3. 販路別販売ウエイト



4. BU別売上高

4-1 金額の部 (百万円)

年間	前期実績	予想	増減額	増減率
飲料BU	81,255	78,750	2,505	3.1%
食品BU	32,044	34,600	2,555	8.0%
業務用BU	17,793	18,200	406	2.3%
通販・生鮮・その他	2,915	4,450	1,534	52.6%
合計	134,009	136,000	1,990	1.5%

上期	前期実績	実績	増減額	増減率
飲料BU	49,552	47,004	2,547	5.1%
食品BU	15,155	16,559	1,404	9.3%
業務用BU	9,017	9,153	135	1.5%
通販・生鮮・その他	1,536	2,296	760	49.5%
合計	75,261	75,014	247	0.3%

下期	前期実績	予想	増減額	増減率
飲料BU	31,703	31,746	42	0.1%
食品BU	16,888	18,039	1,150	6.8%
業務用BU	8,775	9,046	270	3.1%
通販・生鮮・その他	1,379	2,153	774	56.1%
合計	58,747	60,985	2,238	3.8%

4-2 函数の部 (千C/S)

年間	前期実績	予想	増減額	増減率
飲料BU	40,078	39,368	710	1.8%
食品BU	8,376	9,104	727	8.7%
業務用BU	6,718	7,124	405	6.0%
通販・生鮮・その他	875	1,348	472	54.0%
合計	56,050	56,945	894	1.6%

上期	前期実績	実績	増減額	増減率
飲料BU	24,306	23,342	964	4.0%
食品BU	3,947	4,374	427	10.8%
業務用BU	3,455	3,549	94	2.7%
通販・生鮮・その他	438	685	247	56.3%
合計	32,147	31,952	195	0.6%

下期	前期実績	予想	増減額	増減率
飲料BU	15,772	16,025	253	1.6%
食品BU	4,429	4,729	299	6.8%
業務用BU	3,263	3,574	310	9.5%
通販・生鮮・その他	436	662	225	51.7%
合計	23,902	24,992	1,089	4.6%

5. 飲料BU・食品BUの内製・外注の構成比(数量ベース)

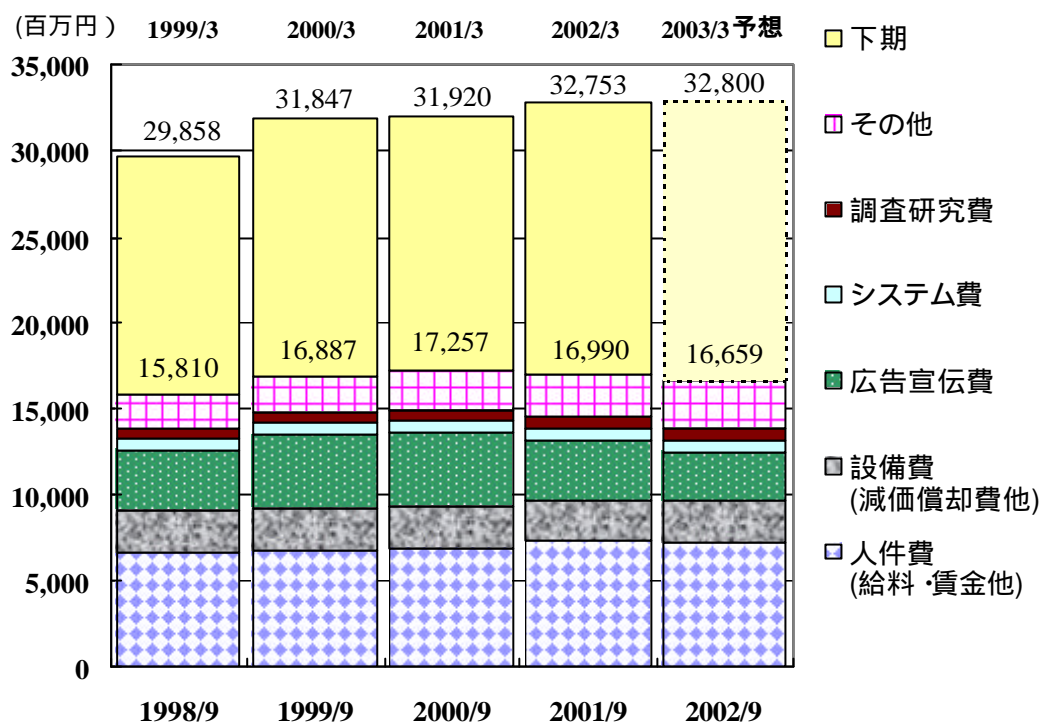
		前中間期	当中間期		前期	2003/3期予想	
		構成比	構成比	増減率	構成比	構成比	増減率
飲料BU	内製	69%	72%	3%	71%	74%	3%
	外注	31%	28%	+3%	29%	26%	+3%
食品BU	内製	79%	71%	+8%	75%	70%	+5%
	外注	21%	29%	8%	25%	30%	5%

6. BU別限界利益の推移

(単位:百万円)

		2001/3期			2002/3期			2003/3期(下期・年間は予想)		
		売上高	限界利益	率	売上高	限界利益	率	売上高	限界利益	率
飲料BU	上期	45,383	14,488	31.9%	49,552	14,186	28.6%	47,004	12,837	27.3%
	下期	31,045	8,287	26.7%	31,703	8,920	28.1%	31,746	8,661	27.3%
	年間	76,429	22,776	29.8%	81,255	23,107	28.4%	78,750	21,498	27.3%
食品BU	上期	16,247	4,442	27.3%	15,155	4,166	27.5%	16,559	4,449	26.9%
	下期	16,120	3,787	23.5%	16,888	4,104	24.3%	18,039	4,376	24.3%
	年間	32,368	8,229	25.4%	32,044	8,271	25.8%	34,600	8,826	25.5%
業務用BU	上期	8,721	2,820	32.3%	9,017	3,115	34.6%	9,153	3,300	36.1%
	下期	8,525	2,891	33.9%	8,775	3,255	37.1%	9,046	3,247	35.9%
	年間	17,246	5,712	33.1%	17,793	6,371	35.8%	18,200	6,547	36.0%
その他	上期	913	413	45.3%	1,536	563	36.7%	2,296	930	40.5%
	下期	821	197	24.0%	1,379	377	27.3%	2,153	578	26.9%
	年間	1,735	611	35.2%	2,915	940	32.3%	4,450	1,509	33.9%
合計	上期	71,267	22,165	31.1%	75,261	22,032	29.3%	75,014	21,517	28.7%
	下期	56,513	15,164	26.8%	58,747	16,657	28.4%	60,985	16,863	27.7%
	年間	127,780	37,329	29.2%	134,009	38,690	28.9%	136,000	38,381	28.2%

7. 固定費の推移



8. 野菜系飲料 種類別・容器別内訳

ギフトとマクドナルド向け「野菜生活100」は、含まれておりません。

8-1 金額の部 (百万円)

		上期		前期実績比較				年間		前期実績比較			
		02実績	構成比	01実績	構成比	増減額	増減率	02予想	構成比	01実績	構成比	増減額	増減率
トマト ジュース	缶	4,210	52.7%	4,918	55.5%	-708	-14.4%	7,262	51.7%	7,907	53.5%	-645	-8.2%
	PET	3,616	45.3%	3,681	41.6%	-65	-1.8%	6,417	45.7%	6,473	43.8%	-55	-0.9%
	紙	164	2.1%	256	2.9%	-92	-35.9%	368	2.6%	400	2.7%	-32	-7.9%
	小計	7,990	100.0%	8,855	100.0%	-865	-9.8%	14,047	100.0%	14,780	100.0%	-732	-5.0%
野菜 ミックスJ	缶	2,516	40.6%	2,914	42.7%	-399	-13.7%	4,444	40.5%	4,873	42.1%	-429	-8.8%
	PET	2,175	35.1%	2,515	36.9%	-340	-13.5%	3,770	34.4%	4,247	36.7%	-477	-11.2%
	紙	1,507	24.3%	1,392	20.4%	114	8.2%	2,754	25.1%	2,465	21.3%	289	11.7%
	小計	6,197	100.0%	6,821	100.0%	-624	-9.1%	10,968	100.0%	11,585	100.0%	-617	-5.3%
キャロットJ	缶	154	34.1%	214	30.3%	-60	-28.0%	231	33.0%	347	30.8%	-116	-33.5%
	PET	240	53.2%	383	54.3%	-143	-37.4%	378	54.0%	613	54.5%	-236	-38.4%
	紙	57	12.7%	108	15.4%	-51	-47.2%	90	12.9%	165	14.7%	-75	-45.2%
	小計	451	100.0%	705	100.0%	-254	-36.1%	699	100.0%	1,126	100.0%	-426	-37.9%
野菜生活	缶	2,645	15.1%	2,862	15.3%	-217	-7.6%	4,436	13.9%	4,819	14.7%	-383	-7.9%
	PET	6,517	37.1%	7,064	37.7%	-547	-7.7%	11,660	36.6%	12,047	36.8%	-386	-3.2%
	紙	8,382	47.8%	8,798	47.0%	-416	-4.7%	15,803	49.5%	15,885	48.5%	-83	-0.5%
	小計	17,544	100.0%	18,723	100.0%	-1,179	-6.3%	31,899	100.0%	32,751	100.0%	-852	-2.6%
その他	缶	46	8.9%	89	19.8%	-42	-47.7%	49	5.4%	135	16.1%	-85	-63.4%
	PET	317	60.8%	202	45.1%	115	57.3%	597	65.6%	411	49.2%	185	45.1%
	紙	158	30.3%	157	35.1%	1	0.8%	263	29.0%	290	34.7%	-27	-9.2%
	小計	522	100.0%	447	100.0%	74	16.6%	909	100.0%	836	100.0%	73	8.8%
野菜系 飲料計	缶	9,571	29.3%	10,996	30.9%	-1,425	-13.0%	16,421	28.1%	18,080	29.6%	-1,659	-9.2%
	PET	12,864	39.3%	13,844	38.9%	-980	-7.1%	22,822	39.0%	23,791	39.0%	-969	-4.1%
	紙	10,269	31.4%	10,712	30.1%	-443	-4.1%	19,279	32.9%	19,205	31.4%	74	0.4%
	計	32,704	100.0%	35,552	100.0%	-2,848	-8.0%	58,523	100.0%	61,077	100.0%	-2,555	-4.2%
野菜生活													
ゼリー	缶	393	-	-	-	-	-	679	-	215	-	464	215.8%
ヨーグルト	紙	53	-	-	-	-	-	373	-	-	-	-	-

8-2 函数の部 (千C/S)

	上期		前期実績比較				年間		前期実績比較				
	02実績	構成比	01実績	構成比	増減数	増減率	02予想	構成比	01実績	構成比	増減数	増減率	
トマト ジュース	缶	1,796	54.7%	2,187	58.5%	-391	-17.9%	3,083	53.3%	3,461	56.0%	-378	-10.9%
	PET	1,372	41.8%	1,370	36.6%	2	0.2%	2,431	42.0%	2,435	39.4%	-5	-0.2%
	紙	115	3.5%	184	4.9%	-70	-37.8%	270	4.7%	286	4.6%	-15	-5.4%
	小計	3,282	100.0%	3,741	100.0%	-459	-12.3%	5,784	100.0%	6,182	100.0%	-398	-6.4%
野菜 ミックスJ	缶	1,040	35.1%	1,206	37.8%	-167	-13.8%	1,829	34.8%	2,014	36.9%	-185	-9.2%
	PET	837	28.3%	973	30.5%	-136	-14.0%	1,447	27.6%	1,647	30.2%	-199	-12.1%
	紙	1,083	36.6%	1,010	31.7%	74	7.3%	1,976	37.6%	1,798	32.9%	178	9.9%
	小計	2,960	100.0%	3,189	100.0%	-229	-7.2%	5,253	100.0%	5,459	100.0%	-206	-3.8%
キャロットJ	缶	67	34.3%	93	30.1%	-26	-28.3%	100	33.2%	151	30.8%	-51	-33.7%
	PET	87	44.7%	139	45.1%	-52	-37.6%	137	45.4%	223	45.4%	-86	-38.6%
	紙	41	21.0%	77	24.8%	-36	-46.8%	64	21.4%	117	23.8%	-52	-44.8%
	小計	194	100.0%	309	100.0%	-115	-37.1%	301	100.0%	490	100.0%	-189	-38.5%
野菜生活	缶	1,201	13.3%	1,359	14.1%	-158	-11.6%	2,015	12.1%	2,257	13.4%	-242	-10.7%
	PET	2,396	26.5%	2,583	26.9%	-186	-7.2%	4,282	25.7%	4,411	26.1%	-129	-2.9%
	紙	5,446	60.2%	5,666	59.0%	-220	-3.9%	10,380	62.2%	10,232	60.5%	148	1.4%
	小計	9,044	100.0%	9,608	100.0%	-564	-5.9%	16,677	100.0%	16,900	100.0%	-222	-1.3%
その他	缶	22	4.9%	39	13.6%	-17	-44.1%	23	2.8%	61	10.7%	-38	-62.5%
	PET	275	62.0%	111	39.1%	164	148.2%	557	67.6%	254	44.9%	303	119.3%
	紙	147	33.1%	134	47.4%	12	9.3%	245	29.7%	251	44.4%	-7	-2.7%
	小計	444	100.0%	284	100.0%	160	56.3%	825	100.0%	566	100.0%	259	45.7%
野菜系 飲料計	缶	4,125	25.9%	4,884	28.5%	-759	-15.5%	7,050	24.4%	7,944	26.8%	-893	-11.2%
	PET	4,967	31.2%	5,175	30.2%	-208	-4.0%	8,854	30.7%	8,970	30.3%	-115	-1.3%
	紙	6,831	42.9%	7,070	41.3%	-239	-3.4%	12,935	44.9%	12,683	42.9%	252	2.0%
	計	15,923	100.0%	17,130	100.0%	-1,207	-7.0%	28,840	100.0%	29,597	100.0%	-757	-2.6%

8-3 容量の部 (キロリットル)

	上期		前期実績比較				年間		前期実績比較				
	02実績	構成比	01実績	構成比	増減量	増減率	02予想	構成比	01実績	構成比	増減量	増減率	
トマト ジュース	缶	10,774	42.3%	13,074	46.4%	-2,299	-17.6%	18,581	41.0%	20,766	44.0%	-2,185	-10.5%
	PET	14,124	55.5%	14,202	50.5%	-78	-0.6%	25,054	55.3%	25,046	53.1%	8	0.0%
	紙	563	2.2%	872	3.1%	-309	-35.5%	1,677	3.7%	1,359	2.9%	318	23.4%
	小計	25,460	100.0%	28,147	100.0%	-2,687	-9.5%	45,311	100.0%	47,171	100.0%	-1,859	-3.9%
野菜 ミックスJ	缶	6,214	30.9%	7,253	33.1%	-1,039	-14.3%	10,981	30.9%	12,112	32.4%	-1,130	-9.3%
	PET	8,517	42.4%	9,676	44.2%	-1,159	-12.0%	14,749	41.5%	16,401	43.9%	-1,652	-10.1%
	紙	5,364	26.7%	4,977	22.7%	387	7.8%	9,820	27.6%	8,814	23.6%	1,006	11.4%
	小計	20,095	100.0%	21,906	100.0%	-1,811	-8.3%	35,550	100.0%	37,327	100.0%	-1,777	-4.8%
キャロットJ	缶	320	21.6%	447	18.9%	-127	-28.3%	480	20.7%	724	19.2%	-244	-33.7%
	PET	969	65.3%	1,553	65.6%	-584	-37.6%	1,528	65.9%	2,486	65.9%	-958	-38.6%
	紙	196	13.2%	368	15.5%	-172	-46.8%	309	13.3%	560	14.8%	-251	-44.8%
	小計	1,485	100.0%	2,368	100.0%	-882	-37.3%	2,317	100.0%	3,769	100.0%	-1,453	-38.5%
野菜生活	缶	6,837	9.8%	7,867	10.5%	-1,030	-13.1%	11,453	9.0%	12,992	9.9%	-1,539	-11.8%
	PET	26,363	37.7%	28,433	38.0%	-2,070	-7.3%	47,101	36.8%	48,509	37.0%	-1,408	-2.9%
	紙	36,756	52.5%	38,576	51.5%	-1,820	-4.7%	69,393	54.2%	69,752	53.1%	-359	-0.5%
	小計	69,955	100.0%	74,876	100.0%	-4,921	-6.6%	127,947	100.0%	131,252	100.0%	-3,306	-2.5%
その他	缶	121	4.2%	220	11.1%	-99	-45.0%	128	2.4%	343	8.6%	-216	-62.8%
	PET	2,184	76.2%	1,237	62.4%	947	76.5%	4,226	79.9%	2,666	66.9%	1,560	58.5%
	紙	563	19.6%	527	26.5%	36	6.9%	934	17.7%	977	24.5%	-43	-4.4%
	小計	2,868	100.0%	1,984	100.0%	884	44.6%	5,287	100.0%	3,986	100.0%	1,302	32.7%
野菜系 飲料計	缶	24,266	20.2%	28,859	22.3%	-4,594	-15.9%	41,623	19.2%	46,937	21.0%	-5,314	-11.3%
	PET	52,157	43.5%	55,102	42.6%	-2,945	-5.3%	92,658	42.8%	95,107	42.6%	-2,450	-2.6%
	紙	43,442	36.2%	45,319	35.1%	-1,878	-4.1%	82,132	38.0%	81,461	36.4%	671	0.8%
	計	119,864	100.0%	129,280	100.0%	-9,417	-7.3%	216,412	100.0%	223,505	100.0%	-7,093	-3.2%

当資料お取扱い上の注意点

当資料はカゴメの現在の計画、見通し、戦略などのうち歴史的事実でないものは、現在入手可能な情報から得られたカゴメの経営者の判断に基づいております。従いまして、これら業績見通しのみには全面的な依拠することは控えるようお願い致します。実際の業績は、さまざまな重要な要素により、これら業績見通しとは大きく異なる結果となりうることをご承知おきください。実際の業績に影響を与えうる重要な要素には、以下のようなものが含まれます。すなわち、天候、特に夏場の低温、異物混入等の製品事故、カゴメの事業領域を取り巻く経済情勢、特に消費動向、変わりやすい顧客嗜好などを特徴とする激しい競争にさらされた市場の中で、顧客に受け入れられる製品やサービスをカゴメが企画、開発し続けていく能力、などです。ただし、業績に影響を与える要素はこれらに限定されるものではありません。また当資料は、あくまでカゴメをより深く理解していただくためのものであり、必ずしも投資をお勧めするためのものではありません。さらに当資料に記載されている市場などのデータ等におきましても、当社が信頼に足りかつ正確であると判断した情報に基づき作成しておりますが、将来の予測のみならず過去の部分も含めて、見直し等により予告なしに変更することがありますので注意ください。