

2003年 3月期

## 個別財務諸表の概要

2003年 4月 23日

上場会社名 カゴメ株式会社

上場取引所 東名

コード番号 2811

本社所在都道府県

(URL :http://www.kagome.co.jp)

愛知県

代表者 役職名 代表取締役社長

氏名 喜岡 浩二

問合せ先責任者 役職名 財務部長

氏名 長井 進

TEL (03) 5623 - 8502

決算取締役会開催日 2003年 4月 23日

中間配当制度の有無 無

定時株主総会開催日 2003年 6月 17日

単元株制度採用の有無 有(1単元 100株)

## 1. 2003年 3月期の業績 (2002年 4月 1日 ~ 2003年 3月 31日)

(百万円未満切捨て)

## (1)経営成績

	売上高		営業利益		経常利益	
	百万円	%	百万円	%	百万円	%
2003年 3月期	135,743	1.3	4,104	30.9	3,726	39.2
2002年 3月期	134,009	4.9	5,936	9.8	6,131	8.5

	当期純利益		1株当たり 当期純利益	潜在株式調整後 1株当たり 当期純利益	株主資本 当期純利益率	総資本 経常利益率	売上高 経常利益率
	百万円	%	円 銭	円 銭	%	%	%
2003年 3月期	240	77.9	3.11	3.21	0.6	4.0	2.7
2002年 3月期	1,088	209.3	14.09	12.60	2.5	6.7	4.6

(注) 期中平均株式数 2003年 3月期 77,245,129 株 2002年 3月期 77,247,331 株

会計処理の方法の変更 無

売上高、営業利益、経常利益、当期純利益におけるパーセント表示は、対前期増減率

## (2)配当状況

	1株当たり年間配当金			配当金総額 (年間)	配当性向	株主資本 配当率
	円 銭	中間 円 銭	期末 円 銭			
2003年 3月期	10.00	-	10.00	772	321.1	1.8
2002年 3月期	10.00	-	10.00	772	71.0	1.8

(注)2003年 3月期期末配当金の内訳 記念配当 0円 00銭、特別配当 0円 00銭

## (3)財政状態

	総資産	株主資本	株主資本比率	1株当たり株主資本
	百万円	百万円	%	円 銭
2003年 3月期	90,915	42,918	47.2	555.64
2002年 3月期	94,038	43,462	46.2	562.64

(注) 期末発行済株式数 2003年 3月期 77,241,070 株 2002年 3月期 77,247,828 株

期末自己株式数 2003年 3月期 9,209 株 2002年 3月期 2,451 株

## 2. 2004年 3月期の業績予想 (2003年 4月 1日 ~ 2004年 3月 31日)

	売上高	営業利益	経常利益	当期純利益	1株当たり年間配当金		
					中間	期末	円 銭
中間期	75,800	4,400	4,100	2,500	-	-	-
通期	138,000	6,000	5,400	3,200	-	10.00	10.00

(参考)1株当たり予想当期純利益(通期) 40円 78銭

業績予想につきましては、発表日現在において入手可能な情報に基づき作成したものであり、実際の業績は  
今後様々な要因によって予想数値と異なる場合があります。

上記業績予想に関連する事項につきましては、連結添付資料の11~12ページをご参照ください。

## 12. 主要な個別経営指標等の推移

決算年月	1999年3月	2000年3月	2001年3月	2002年3月	2003年3月	2004年3月 予想
会計期間	自1998年4月1日 至1999年3月31日	自1999年4月1日 至2000年3月31日	自2000年4月1日 至2001年3月31日	自2001年4月1日 至2002年3月31日	自2002年4月1日 至2003年3月31日	自2003年4月1日 至2004年3月31日
売上高 (百万円)	108,836	118,963	127,780	134,009	135,743	138,000
売上高伸び率 (%)	3.8	9.3	7.4	4.9	1.3	1.6
営業利益 (百万円)	5,258	5,114	5,409	5,936	4,104	6,000
売上高営業利益率 (%)	4.8	4.3	4.2	4.4	3.0	4.3
経常利益 (百万円)	4,868	4,577	5,652	6,131	3,726	5,400
売上高経常利益率 (%)	4.5	3.8	4.4	4.6	2.7	3.9
税引前当期純利益 (百万円)	3,819	3,482	867	2,145	847	5,300
売上高税引前当期純利益率 (%)	3.5	2.9	0.7	1.6	0.6	3.8
当期純利益 (百万円)	1,396	1,812	351	1,088	240	3,200
売上高当期純利益率 (%)	1.3	1.5	0.3	0.8	0.2	2.3
1株当たり当期純利益 (円)	17.98	23.46	4.55	14.09	3.11	40.78
潜在株式調整後1株当たり当期純利益 (円)	16.62	20.62	4.44	12.60	3.21	
株主資本当期純利益率 (%)	3.3	4.3	0.8	2.5	0.6	
総資本経常利益率 (%)	5.8	5.8	6.7	6.7	4.0	
1株当たり年間配当金(期末) (円)	12.0	10.0	10.0	10.0	10.0	10.0
配当総額(年間) (百万円)	926	772	772	772	772	772
配当性向 (%)	66.4	42.6	219.6	71.0	321.1	24.1
株主資本配当率 (%)	2.2	1.8	1.8	1.8	1.8	
総資産 (百万円)	77,896	79,837	89,288	94,038	90,915	
株主資本 (百万円)	42,000	42,945	42,421	43,462	42,918	
株主資本比率 (%)	53.9	53.8	47.5	46.2	47.2	
1株当たり株主資本 (円)	543.70	555.93	549.15	562.64	555.64	
期末株価 (円)	875	984	932	1,054	860	
株価収益率 (倍)	48.7	41.9	204.6	74.8	276.1	
従業員数 (名) 〔外、平均臨時雇用者数〕	1,282 〔276〕	1,289 〔272〕	1,283 〔279〕	1,307 〔297〕	1,327 〔285〕	1,330
固定投資額 (百万円) 〔うち有形固定資産〕	3,187 〔3,187〕	3,660 〔3,583〕	3,513 〔3,463〕	4,108 〔3,688〕	5,671 〔4,854〕	4,950 〔4,790〕
減価償却費 (百万円) 〔うち有形固定資産〕	3,465 〔3,464〕	3,522 〔3,303〕	3,357 〔3,181〕	3,266 〔3,066〕	3,412 〔3,185〕	3,890 〔3,550〕
研究開発費 (百万円)	1,942	1,997	1,965	1,957	2,085	2,200
広告宣伝費 (百万円)	5,343	6,719	6,098	5,725	5,377	4,830
コミュニケーション費用 (百万円)				6,658	6,390	5,950
期中米ドル決済レート (円)	131.8	116.8	103.4	99.7	104.4	

- (注) 1. 売上高に消費税等は含まれておりません。  
2. 1999年3月期の「1株当たり年間配当金(期末)」には、創業100周年記念配当(1株当たり2円)を含んでおります。  
3. 2000年3月期以降は、すべて普通配当です。  
4. コミュニケーション費用は、広告宣伝費を含む消費者販促・IR活動等の費用及び当該関連人件費を表記しております。

## 13. 個 別 財 務 諸 表 等

### ( 1 ) 貸借対照表

( 単位 : 百万円 )

科 目	当 期 末 ( 2003.3.31現在 )		前 期 末 ( 2002.3.31現在 )		増 減
	金 額	構 成 比	金 額	構 成 比	金 額
( 資 産 の 部 )		%		%	
流 動 資 産	49,192	54.1	55,143	58.6	5,950
現 金 及 び 預 金	738		959		221
受 取 手 形	696		665		30
売 掛 金	12,537		13,185		647
有 価 証 券	11,837		17,195		5,357
製 品 及 び 商 品	5,113		4,358		754
原 材 料	5,085		5,776		690
仕 掛 品	126		254		128
貯 蔵 品	185		204		18
前 渡 金	674		628		46
前 払 費 用	595		211		383
繰 延 税 金 資 産	688		484		204
短 期 貸 付 金	2,130		1,745		385
未 収 入 金	2,941		2,252		689
デ リ バ テ ィ ブ 債 権	5,873		7,257		1,383
そ の 他	3		8		5
貸 倒 引 当 金	35		43		7
固 定 資 産	41,722	45.9	38,895	41.4	2,827
1. 有 形 固 定 資 産	25,298	27.8	23,978	25.5	1,319
建 物	7,789		7,544		245
構 築 物	939		902		36
機 械 及 び 装 置	9,529		7,393		2,136
車 両 及 び 運 搬 具	21		19		2
工 具 ・ 器 具 及 び 備 品	684		721		36
土 地	5,999		6,120		121
建 設 仮 勘 定	333		1,276		943
2. 無 形 固 定 資 産	1,301	1.5	714	0.8	586
商 標 権	287		-		287
ソ フ ト ウ ェ ア	980		678		301
そ の 他	33		35		2
3. 投 資 そ の 他 の 資 産	15,123	16.6	14,202	15.1	920
投 資 有 価 証 券	6,457		6,598		141
関 係 会 社 株 式	6,342		3,194		3,148
出 資 金	23		20		3
長 期 貸 付 金	7		-		7
更 生 債 権 等	38		59		20
長 期 前 払 費 用	294		117		177
前 払 年 金 費 用	-		1,389		1,389
繰 延 税 金 資 産	360		1,129		769
保 険 積 立 資 産	505		610		105
敷 金	803		800		2
そ の 他	462		469		6
貸 倒 引 当 金	173		186		13
資 産 合 計	90,915	100.0	94,038	100.0	3,123

(単位：百万円)

科 目	当 期 末 (2003.3.31現在)		前 期 末 (2002.3.31現在)		増 減
	金 額	構 成 比	金 額	構 成 比	金 額
( 負 債 の 部 )		%		%	
流 動 負 債	30,493	33.5	29,859	31.8	633
支 払 手 形	3,165		2,693		471
買 掛 金	10,056		9,560		495
短 期 借 入 金	350		250		100
未 払 金	8,433		7,154		1,278
未 払 費 用	196		161		34
未 払 法 人 税 等	25		279		254
未 払 消 費 税 等	13		120		106
前 受 金	3		6		2
預 り 金	80		203		123
前 受 収 益	29		39		10
賞 与 引 当 金	1,454		1,497		43
設 備 関 係 支 払 手 形	761		533		228
繰 延 ヘ ッ ジ 利 益	5,873		7,257		1,383
そ の 他	51		100		49
固 定 負 債	17,504	19.3	20,716	22.0	3,212
転 換 社 債	14,541		14,541		-
退 職 給 付 引 当 金	1,371		5,659		4,287
役 員 退 職 慰 労 引 当 金	356		339		17
受 入 敷 金	407		146		260
そ の 他	827		30		796
負 債 合 計	47,997	52.8	50,575	53.8	2,578
( 資 本 の 部 )					
資 本 金	4,772	5.2	4,772	5.1	-
資 本 剰 余 金	8,520	9.4	8,520	9.0	-
資 本 準 備 金	8,520		8,520		-
利 益 剰 余 金	28,867	31.8	29,449	31.3	581
利 益 準 備 金	1,193		1,193		-
任 意 積 立 金					
特 別 償 却 準 備 金	103		126		22
固 定 資 産 圧 縮 積 立 金	247		261		13
株 式 消 却 積 立 金	3,256		3,256		-
ト マ ト 翁 記 念 基 金	50		50		-
退 職 給 与 積 立 金	175		175		-
配 当 準 備 積 立 金	330		330		-
別 途 積 立 金	21,810		21,810		-
当 期 未 処 分 利 益	1,701		2,247		545
そ の 他 有 価 証 券 評 価 差 額 金	765	0.8	723	0.8	42
自 己 株 式	8	0.0	2	0.0	5
資 本 合 計	42,918	47.2	43,462	46.2	544
負 債 ・ 資 本 合 計	90,915	100.0	94,038	100.0	3,123

## (2) 損益計算書

(単位：百万円)

科 目	当 期 (2002.4.1~2003.3.31)		前 期 (2001.4.1~2002.3.31)		増 減	
	金 額	百分比	金 額	百分比	金 額	増減率
売 上 高	135,743	100.0	134,009	100.0	1,734	1.3
売 上 原 価	64,397	47.4	63,504	47.4	892	1.4
売 上 総 利 益	71,345	52.6	70,504	52.6	841	1.2
販売費及び一般管理費	67,241	49.6	64,568	48.2	2,673	4.1
営 業 利 益	4,104	3.0	5,936	4.4	1,831	30.9
営 業 外 収 益	639	0.5	729	0.6	89	12.3
受 取 利 息	20		64		44	
有 価 証 券 利 息	10		14		4	
受 取 配 当 金	224		206		17	
賃 貸 収 入	220		225		5	
為 替 差 益	-		108		108	
雑 収 入	164		109		54	
営 業 外 費 用	1,018	0.8	534	0.4	483	90.4
支 払 利 息	0		1		0	
社 債 利 息	79		79		-	
賃 貸 原 価	256		198		58	
為 替 差 損	134		-		134	
輸 入 雑 損 失	431		178		252	
雑 支 出	115		76		38	
経 常 利 益	3,726	2.7	6,131	4.6	2,405	39.2
特 別 利 益	1,123	0.8	33	0.0	1,090	3,301.0
貸 倒 引 当 金 戻 入 額	8		31		22	
固 定 資 産 売 却 益	433		2		431	
投 資 有 価 証 券 売 却 益	82		-		82	
退 職 給 付 制 度 改 定 特 別 利 益	600		-		600	
特 別 損 失	4,002	2.9	4,019	3.0	16	0.4
固 定 資 産 処 分 損	207		284		77	
投 資 有 価 証 券 売 却 損	0		38		37	
投 資 有 価 証 券 評 価 損	661		2,896		2,235	
ゴ ル フ 会 員 権 評 価 損	13		161		147	
た な 卸 資 産 廃 棄 損	867		638		229	
退 職 給 付 制 度 改 定 特 別 損 失	2,251		-		2,251	
税 引 前 当 期 純 利 益	847	0.6	2,145	1.6	1,298	60.5
法 人 税、住 民 税 及 び 事 業 税	43		1,380		1,336	
法 人 税 等 調 整 額	562		322		885	
当 期 純 利 益	240	0.2	1,088	0.8	847	77.9
前 期 繰 越 利 益	1,461		1,158		302	
当 期 未 処 分 利 益	1,701		2,247		545	

( 3 ) 利益処分案

( 単位 : 百万円 )

項 目	当 期	前 期	増 減
当 期 未 処 分 利 益	1,701	2,247	545
任 意 積 立 金 取 崩 額			
特 別 償 却 準 備 金 取 崩 額	45	52	7
固 定 資 産 圧 縮 積 立 金 取 崩 額	11	13	2
合 計	1,758	2,313	554
これを次のとおり処分いたします。			
利 益 処 分 額			
株 主 配 当 金	772 ( 1株につき10円 )	772 ( 1株につき10円 )	0
取 締 役 賞 与 金	-	50	50
任 意 積 立 金			
特 別 償 却 準 備 金	40	29	11
固 定 資 産 圧 縮 積 立 金	127	-	127
固 定 資 産 圧 縮 特 別 勘 定 積 立 金	77	-	77
次 期 繰 越 利 益	740	1,461	720

( 注 ) 1 . 特別償却準備金の取崩額及び積立額、固定資産圧縮積立金の取崩額及び積立額並びに固定資産圧縮特別勘定積立金の積立額は、租税特別措置法の規定に基づくものであります。

2 . 株主配当金は、自己株式に対する配当金を除いております。

    当期自己株式数 9,209株      前期自己株式数 2,451株

3 . 1株当たり配当金の内訳

	当 期	前 期
普通配当	10円	10円

## (4) 重要な会計方針

### 1. 有価証券の評価基準及び評価方法

子会社及び関連会社株式 移動平均法による原価法

満期保有目的の債券 償却原価法(定額法)

その他の有価証券

時価のあるもの 決算日の市場価格等に基づく時価法(評価差額は全部資本直入法により処理し、売却原価は移動平均法により算定しております。)

時価のないもの 移動平均法による原価法

### 2. デリバティブの評価基準及び評価方法 時価法

### 3. たな卸資産の評価基準及び評価方法 総平均法による低価法

### 4. 固定資産の減価償却の方法

有形固定資産 定率法

ただし、1998年4月1日以降取得した建物(建物附属設備を除く)については、定額法によっております。

なお、主な耐用年数は、以下のとおりであります。

建 物	3～50年
機械及び装置	2～15年

無形固定資産 定額法

なお、自社利用のソフトウェアについては、社内における利用可能期間(5年)に基づく定額法によっております。

### 5. 引当金の計上基準

#### (1) 貸倒引当金

売掛金等債権の貸倒れによる損失に備えるため、一般債権については貸倒実績率により、貸倒懸念債権等特定の債権については個別に回収可能性を検討し、回収不能見込額を計上しております。

#### (2) 賞与引当金

従業員に対する賞与支給に備えるため、当期に負担すべき支給見込額を計上しております。

#### (3) 退職給付引当金

従業員の退職給付に備えるため、当期末における退職給付債務及び年金資産の見込額に基づき、当期末において発生していると認められる額を計上しております。

なお、数理計算上の差異は、その発生時の従業員の平均残存勤務期間以内の一定の年数(17年)による定額法により、翌年度から費用処理しております。

#### (4) 役員退職慰労引当金

役員の退職慰労金の支出に備えるため、内規に基づく期末要支給額を計上しております。

## 6．リース取引の会計処理の方法

リース物件の所有権が借主に移転すると認められるもの以外のファイナンス・リース取引については、通常の賃貸借取引に係る方法に準じた会計処理によっております。

## 7．ヘッジ会計の方法

### ヘッジ会計の方法

繰延ヘッジ処理によっております。

ただし、為替予約等が付されている外貨建金銭債権債務については、振当処理を行っております。

### ヘッジ手段とヘッジ対象

#### ヘッジ手段

為替予約

#### ヘッジ対象取引

外貨建予定取引

### ヘッジ方針

ヘッジ対象の範囲内で、将来の為替相場の変動によるリスクを回避する目的でのみヘッジ手段を利用する方針であります。

## 8．消費税等の会計処理の方法

税抜方式によっております。

## (会計方針の変更)

### 1．自己株式及び法定準備金取崩等に関する会計基準

当期から「企業会計基準第1号 自己株式及び法定準備金の取崩等に関する会計基準」(2002年2月21日 企業会計基準委員会)を適用しております。

この変更に伴う損益に与える影響は軽微であります。

### 2．1株当たり当期純利益に関する会計基準等

当期から「企業会計基準第2号 1株当たり当期純利益に関する会計基準」(2002年9月25日 企業会計基準委員会)及び「企業会計基準適用指針第4号 1株当たり当期純利益に関する会計基準の適用指針」(2002年9月25日 企業会計基準委員会)を適用しております。

この変更に伴う影響は軽微であります。

### 3．貸借対照表 資本の部の表示

財務諸表等規則の改正により、当期における貸借対照表の資本の部については、改正後の財務諸表等規則により作成しております。なお、前期についても改正後の表示区分に組替えております。



## (追加情報)

### 退職給付会計

#### (1)確定拠出年金導入

当社は、確定拠出年金法の施行に伴い、2002年8月に退職一時金制度の一部、適格年金制度及び企業独自の厚生年金基金の上乗せ部分について確定拠出年金制度へ移行し、「企業会計基準適用指針第1号 退職給付制度間の移行等に関する会計処理」(2002年1月31日企業会計基準委員会)を適用しております。

本移行に伴う影響額は、特別損失として2,251百万円計上されております。

#### (2)厚生年金基金解散

当社の厚生年金基金は、2002年8月に代行部分を返上し、解散いたしました。解散に伴う影響額は、特別利益として600百万円計上されております。

## (貸借対照表注記)

(単位：百万円)

	当 期 末	前 期 末
1. 会社が発行する株式の総数	279,150,000株	279,150,000株
発行済株式の総数	普通株式 77,250,279株	77,250,279株
ただし、定款の定めにより、株式の消却が行われた場合には、会社が発行する株式について、これに相当する株式数を減ずることとなっております。		
2. 自己株式の数	普通株式 9,209株	2,451株
3. 有形固定資産の減価償却累計額	42,649	40,679
4. 関係会社に対する資産及び負債		
区分掲記されたもののほか、次のものがあります。		
売 掛 金	119	113
前 渡 金	577	571
短 期 貸 付 金	2,130	1,745
未 収 入 金	0	26
敷 金	303	305
買 掛 金	38	26
短 期 借 入 金	350	250
未 払 金	926	893
設 備 関 係 支 払 手 形	2	166
受 入 敷 金	67	68
5. 債権の一部譲渡による売掛金の減少額	9,444	9,024
6. 偶発債務(債務保証)		
従業員の金融機関からの借入、(有)世羅菜園の銀行借入及びカゴメ物流サービス㈱の未払債務に対して連帯保証をしております。		
従 業 員 住 宅 資 金 借 入	74	109
(有) 世 羅 菜 園 銀 行 借 入	377	392
カゴメ物流サービス㈱未払債務	16	20
7. 配当制限		
商法第290条第1項第6号に規定する資産に時価を付したことにより増加した純資産額は、次のとおりであります。		
	765	-
8. 期末日満期手形		
期末日満期手形の会計処理については、手形交換日をもって決済処理をしております。		
なお、前期末の末日が金融機関の休日であったため、次の期末日満期手形が期末残高に含まれております。		
受 取 手 形	-	103
9. 当座貸越契約及びコミットメント契約		
当座貸越極度額及び		
貸出コミットメントの総額	32,700	32,700
借入実行残高	-	-
差 引 額	32,700	32,700

## (損益計算書注記)

	(単位：百万円)	
	当 期 ( 百分比 )	前 期 ( 百分比 )
1. 販売費及び一般管理費の主要な費目及び金額		
販 売 手 数 料	4,698 (3.5%)	4,629 (3.5%)
販 売 促 進 費	31,416 (23.1%)	28,940 (21.6%)
広 告 宣 伝 費	5,377	5,725
運 賃 ・ 保 管 料	7,936 (5.8%)	7,757 (5.8%)
取 締 役 報 酬	225	251
監 査 役 報 酬	41	40
給 料 ・ 賃 金	5,293	5,161
賞 与 引 当 金 繰 入 額	989	1,019
退 職 給 付 費 用	393	506
役 員 退 職 慰 労 引 当 金 繰 入 額	47	147
減 価 償 却 費	747	756
販 売 費 に 属 す る 費 用 の 割 合	85%	84%
一 般 管 理 費 に 属 す る 費 用 の 割 合	15%	16%
百分比は、売上高に対する割合		
2. 研究開発費の総額	2,085	1,957
3. 営業外収益に含まれる関係会社との取引		
受 取 利 息	14	47
受 取 配 当 金	118	119
賃 貸 収 入	181	182
雑 収 入	6	6
4. 営業外費用に含まれる関係会社との取引		
支 払 利 息	0	0
雑 支 出	84	27
5. 固定資産売却益の内訳		
建 物	12	-
機 械 及 び 装 置	-	0
土 地	420	2
6. 固定資産処分損の内訳		
建 物	84	56
構 築 物	23	2
機 械 及 び 装 置	66	217
車 両 及 び 運 搬 具	0	0
工 具 ・ 器 具 及 び 備 品	9	5
土 地	20	-
無 形 固 定 資 産 ・ そ の 他	2	-
長 期 前 払 費 用	-	2
7. ゴルフ会員権評価損の内訳		
減 損 処 理 額	-	35
貸 倒 引 当 金 繰 入 額	13	126

(リース取引関係)

リース物件の所有権が借主に移転すると認められるもの以外のファイナンス・リース取引

1. リース物件の取得価額相当額、減価償却累計額相当額及び期末残高相当額

(単位：百万円)

	当 期 末	前 期 末	増 減
取得価額相当額	5,071	5,180	108
減価償却累計額相当額	2,678	2,534	144
期末残高相当額	2,392	2,645	253

2. 未経過リース料期末残高相当額

(単位：百万円)

	当 期 末	前 期 末	増 減
1 年 内	1,133	1,083	49
1 年 超	1,547	1,676	128
合 計	2,680	2,759	78

3. 支払リース料、減価償却費相当額及び支払利息相当額

(単位：百万円)

	当 期	前 期	増 減
支払リース料	1,363	1,348	14
減価償却費相当額	1,150	1,170	19
支払利息相当額	210	192	17

4. 減価償却費相当額の算出方法

リース期間を耐用年数とし、残存価額を零とする定額法によっております。

5. 利息相当額の算出方法

リース料総額とリース物件の取得価額相当額との差額を利息相当額とし、各期への配分方法は、利息法によっております。

(有価証券関係)

前期(自 2001年4月1日 至 2002年3月31日)及び当期(自 2002年4月1日 至 2003年3月31日)のいずれにおいても子会社株式及び関連会社株式で時価のあるものはありません。

( 税効果会計に係る注記 )

1 . 繰延税金資産及び繰延税金負債の発生の主な原因別の内訳

( 単位 : 百万円 )

	当 期	前 期
繰延税金資産( 流動 ) 賞与引当金損金算入限度超過額	498	400
未払事業税否認額	-	25
確定拠出年金移行に伴う未払金(短期)	167	-
その他	186	58
合 計	852	484
繰延税金負債( 流動 )との相殺	163	-
繰延税金資産( 流動 )の純額	688	484
繰延税金負債( 流動 ) 未収事業税	58	-
その他	105	-
合 計	163	-
繰延税金資産( 流動 )との相殺	163	-
繰延税金負債( 流動 )の純額	-	-
繰延税金資産( 固定 ) 退職給付引当金損金算入限度超過額	-	1,441
退職給付信託設定額	613	633
役員退職慰労引当金否認額	143	141
ソフトウェア費用	272	276
確定拠出年金移行に伴う未払金(長期)	324	-
その他有価証券時価評価差額	173	-
その他	118	157
合 計	1,646	2,649
繰延税金負債( 固定 )との相殺	1,286	1,520
繰延税金資産( 固定 )の純額	360	1,129
繰延税金負債( 固定 ) 退職給付信託設定益	171	177
前払年金費用	-	577
その他有価証券時価評価差額	690	515
特別償却準備金	66	73
固定資産圧縮積立金	245	176
退職給付引当金取崩超過額認定損	60	-
その他	51	-
合 計	1,286	1,520
繰延税金資産( 固定 )との相殺	1,286	1,520
繰延税金負債( 固定 )の純額	-	-

2 . 法定実効税率と税効果会計適用後の法人税等の負担率との差異の原因となった主な項目別の内訳

	当 期	前 期
財務諸表提出会社の法定実効税率	41.6%	41.6%
( 調 整 ) 住民税均等割額	5.9	2.3
交際費等永久に損金に算入されない項目	20.1	8.2
受取配当金等永久に益金に算入されない項目	3.7	2.2
その他	7.7	0.6
税効果会計適用後の法人税等の負担率	71.6%	49.3%

繰延税金資産及び繰延税金負債の計算に使用した法定実効税率は、前期41.6%、当期の流動区分41.6%、固定区分40.3%であります。この税率の変更により繰延税金資産の金額及び当期純利益は28百万円それぞれ減少しております。

## 14. 役 員 の 異 動

別紙のとおりです。

## 【参考】 個別財務ハイライト

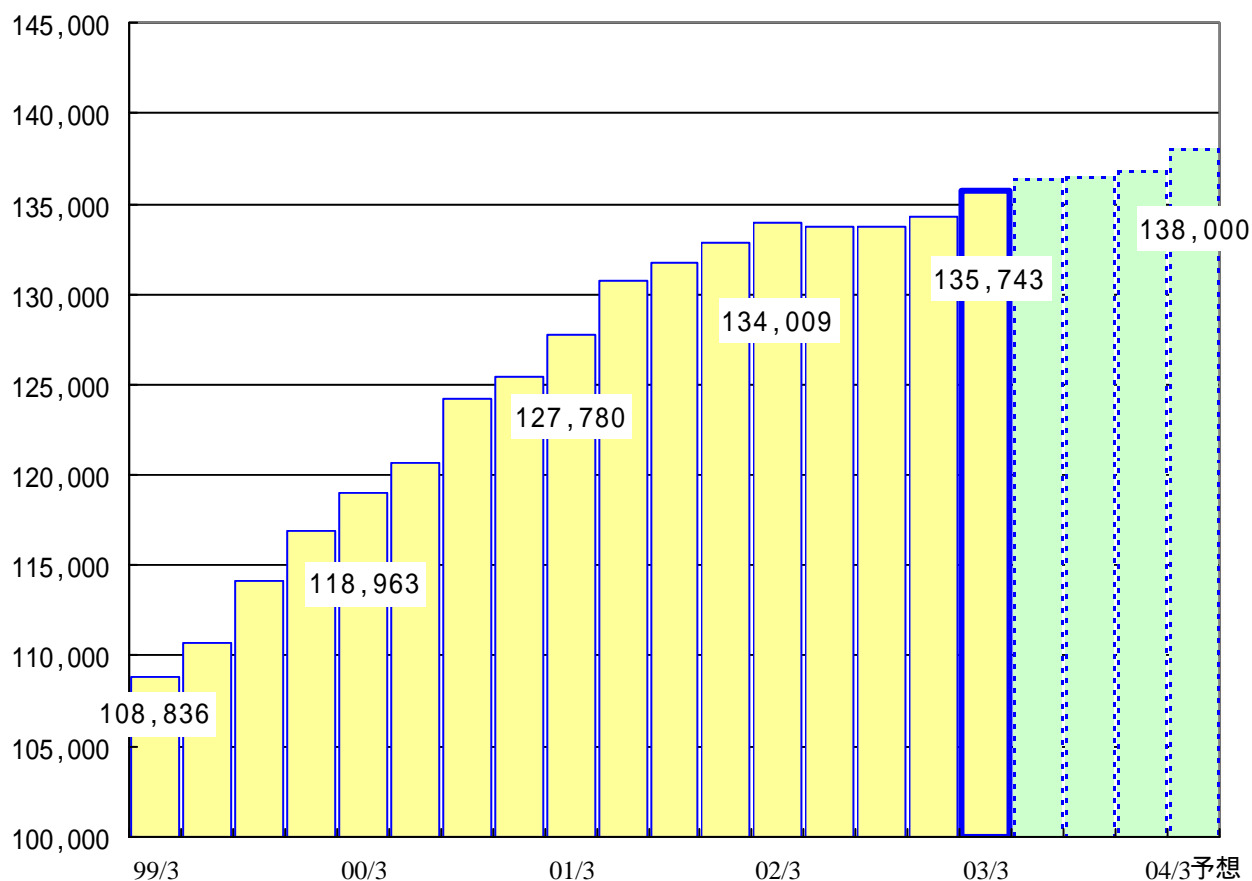
### 1. 売上高の推移(四半期別)

(単位:百万円)

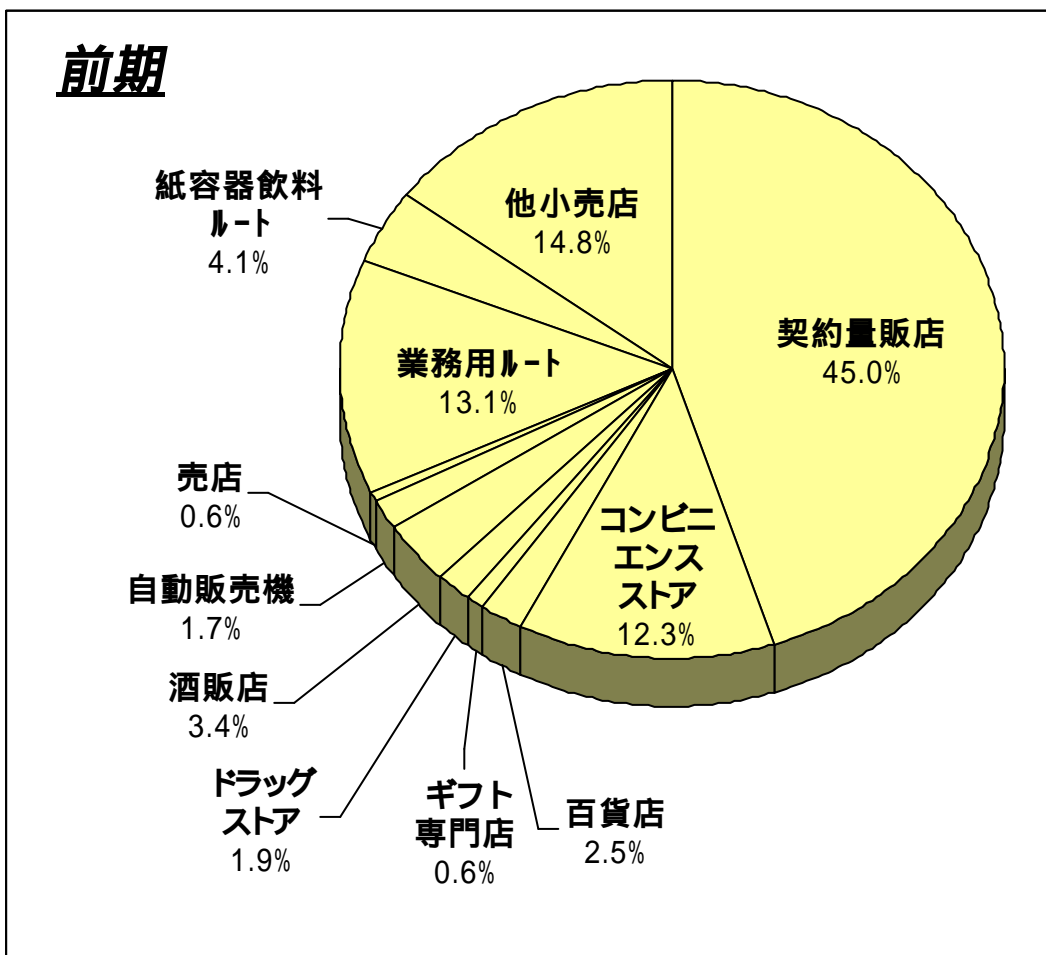
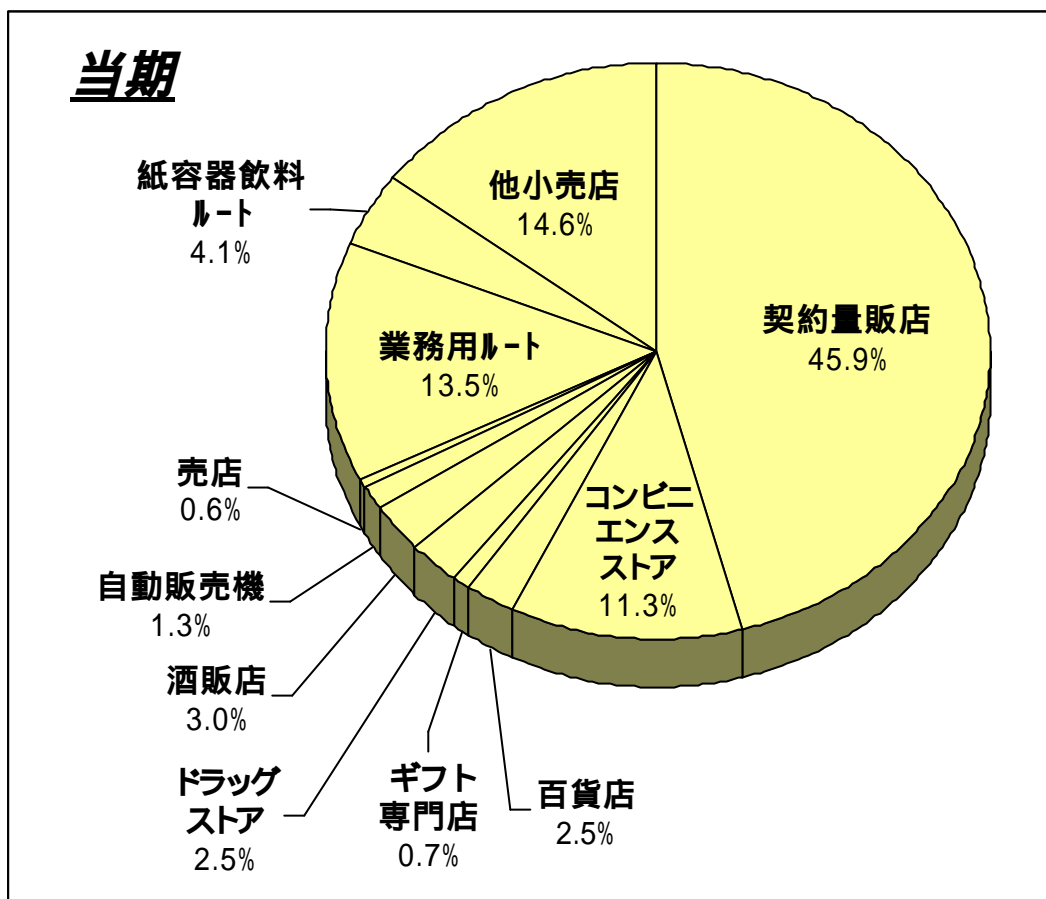
	1999/3期	2000/3期	2001/3期	2002/3期	2003/3期	2004/3期 予想
第1四半期 (構成比)	27,690 (25.4%)	29,579 (24.9%)	31,250 (24.5%)	34,203 (25.5%)	33,903 (25.0%)	34,600 (25.1%)
第2四半期 (構成比)	33,081 (30.4%)	36,421 (30.6%)	40,016 (31.3%)	41,058 (30.6%)	41,111 (30.3%)	41,200 (29.9%)
第3四半期 (構成比)	26,143 (24.0%)	28,926 (24.3%)	30,211 (23.6%)	31,289 (23.4%)	31,782 (23.4%)	32,100 (23.2%)
第4四半期 (構成比)	21,922 (20.2%)	24,036 (20.2%)	26,301 (20.6%)	27,457 (20.5%)	28,946 (21.3%)	30,100 (21.8%)
年間 (構成比)	108,836 (100%)	118,963 (100%)	127,780 (100%)	134,009 (100%)	135,743 (100%)	138,000 (100%)

### 2. 売上高12ヶ月移動合計の推移

(百万円)



### 3. 販路別販売ウエイト





## 4. BU別売上の内訳

### 4-1 金額の内訳 (百万円)

年 間	前期	当期			次期		
	実績	実績	増減額	増減率	予想	増減額	増減率
飲料BU	81,255	77,619	-3,636	-4.5%	74,500	-3,119	-4.0%
食品BU	32,044	35,155	3,111	9.7%	37,200	2,044	5.8%
業務用BU	17,793	18,345	551	3.1%	19,000	654	3.6%
通販・生鮮・その他	2,915	4,622	1,707	58.6%	7,300	2,677	57.9%
合計	134,009	135,743	1,734	1.3%	138,000	2,256	1.7%

上 期	前期	当期			次期		
	実績	実績	増減額	増減率	予想	増減額	増減率
飲料BU	49,552	47,004	-2,547	-5.1%	45,400	-1,604	-3.4%
食品BU	15,155	16,559	1,404	9.3%	17,400	840	5.1%
業務用BU	9,017	9,153	135	1.5%	9,500	346	3.8%
通販・生鮮・その他	1,536	2,296	760	49.5%	3,500	1,203	52.4%
合計	75,261	75,014	-247	-0.3%	75,800	785	1.0%

下 期	前期	当期			次期		
	実績	実績	増減額	増減率	予想	増減額	増減率
飲料BU	31,703	30,615	-1,088	-3.4%	29,100	-1,515	-4.9%
食品BU	16,888	18,595	1,706	10.1%	19,800	1,204	6.5%
業務用BU	8,775	9,192	416	4.7%	9,500	307	3.3%
通販・生鮮・その他	1,379	2,326	947	68.7%	3,800	1,473	63.4%
合計	58,747	60,729	1,981	3.4%	62,200	1,470	2.4%

### 4-2 函数の内訳 (千 C / S)

年 間	前期	当期			次期		
	実績	実績	増減数	増減率	予想	増減数	増減率
飲料BU	40,078	38,721	-1,357	-3.4%	38,431	-290	-0.7%
食品BU	8,376	9,272	895	10.7%	9,682	410	4.4%
業務用BU	6,718	7,126	407	6.1%	7,587	460	6.5%
通販・生鮮・その他	875	1,421	546	62.4%	2,196	774	54.5%
合計	56,050	56,541	491	0.9%	57,897	1,355	2.4%

上 期	前期	当期			次期		
	実績	実績	増減数	増減率	予想	増減数	増減率
飲料BU	24,306	23,342	-964	-4.0%	23,266	-75	-0.3%
食品BU	3,947	4,374	427	10.8%	4,526	151	3.5%
業務用BU	3,455	3,549	94	2.7%	3,755	205	5.8%
通販・生鮮・その他	438	685	247	56.3%	1,063	377	55.0%
合計	32,147	31,952	-195	-0.6%	32,611	659	2.1%

下 期	前期	当期			次期		
	実績	実績	増減数	増減率	予想	増減数	増減率
飲料BU	15,772	15,378	-393	-2.5%	15,164	-214	-1.4%
食品BU	4,429	4,897	468	10.6%	5,155	258	5.3%
業務用BU	3,263	3,577	313	9.6%	3,831	254	7.1%
通販・生鮮・その他	436	735	298	68.4%	1,133	397	54.0%
合計	23,902	24,589	686	2.9%	25,285	696	2.8%

## 5. 飲料BU・食品BUの内製・外注の構成比(数量ベース)

		前期	当期		次期	
		構成比	構成比	増減率	構成比	増減率
飲料BU	内製	71%	73%	+2%	74%	+1%
	外注	29%	27%	2%	26%	1%
食品BU	内製	75%	69%	6%	66%	3%
	外注	25%	31%	+6%	34%	+3%

## 6. BU別限界利益の推移

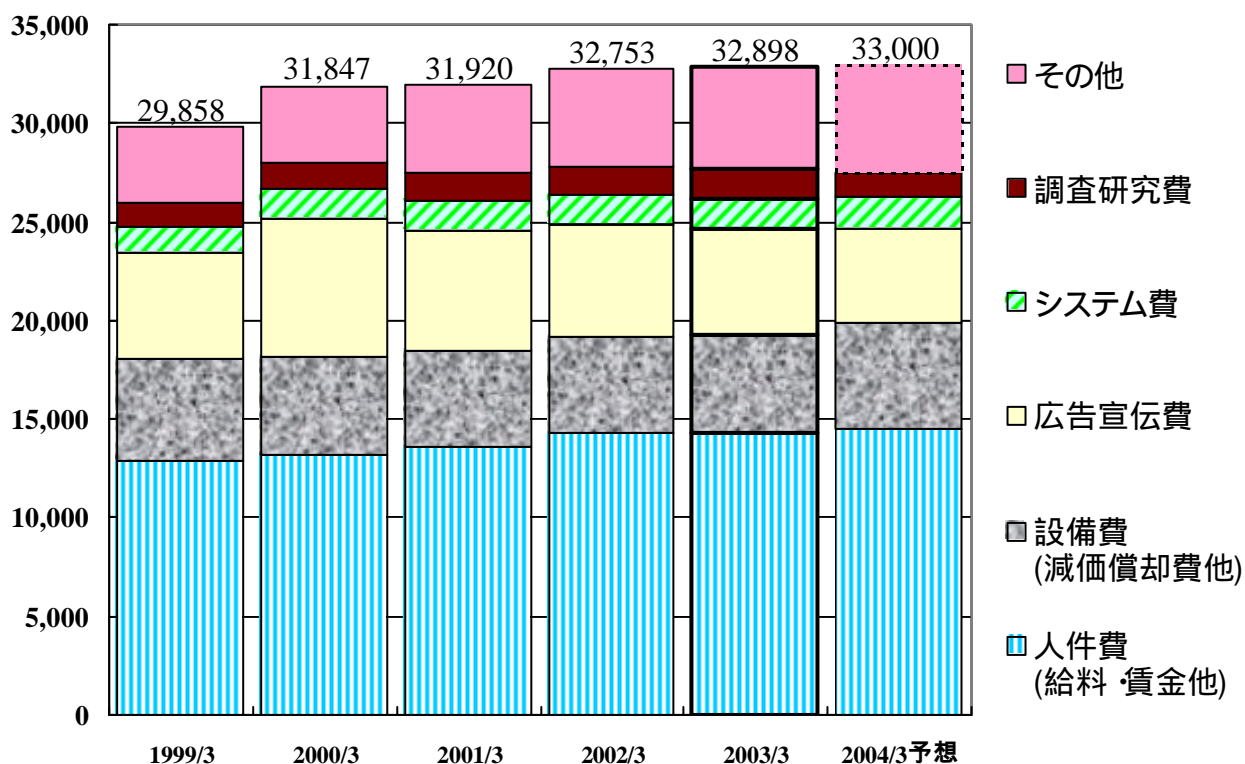
(単位: 百万円)

	1999/3期	2000/3期	2001/3期	2002/3期	2003/3期	2004/3期 予想
飲料BU	19,986 (32.2%)	22,312 (32.6%)	22,777 (29.8%)	23,185 (28.5%)	20,080 (25.9%)	20,300 (27.2%)
食品BU	10,359 (33.5%)	9,257 (28.2%)	8,230 (25.4%)	8,289 (25.9%)	8,911 (25.4%)	9,500 (25.5%)
業務用BU	4,372 (29.0%)	4,778 (29.4%)	5,712 (33.1%)	6,391 (35.9%)	6,400 (34.9%)	6,600 (34.7%)
通販・生鮮 その他	220 (47.7%)	615 (44.0%)	611 (35.2%)	825 (28.3%)	1,609 (34.8%)	2,500 (34.2%)
合計	35,117 (32.3%)	36,961 (31.1%)	37,330 (29.2%)	38,690 (28.9%)	37,003 (27.3%)	38,900 (28.2%)

(注) ( )内は、限界利益率を表記しております。

## 7. 固定費の推移

(百万円)



## 8. 野菜飲料 種類別 容器別内訳

ギフトとマクドナルド向け「野菜生活100」は、含まれておりません。

### 8-1 金額の部 (百万円)

		前期		当期				次期			
		実績	構成比	実績	構成比	増減額	増減率	予想	構成比	増減額	増減率
トマト ジュース	缶	7,907	53.5%	6,922	50.8%	-985	-12.5%	6,412	50.3%	-510	-7.4%
	PET	6,473	43.8%	6,342	46.5%	-131	-2.0%	5,965	46.8%	-377	-5.9%
	紙	400	2.7%	367	2.7%	-32	-8.1%	375	2.9%	8	2.1%
	小計	14,780	100.0%	13,631	100.0%	-1,148	-7.8%	12,752	100.0%	-880	-6.5%
野菜 ミックスJ	缶	4,873	42.1%	4,255	40.1%	-618	-12.7%	3,844	39.9%	-411	-9.7%
	PET	4,247	36.7%	3,707	34.9%	-540	-12.7%	3,306	34.3%	-402	-10.8%
	紙	2,465	21.3%	2,647	25.0%	182	7.4%	2,492	25.8%	-155	-5.9%
	小計	11,585	100.0%	10,609	100.0%	-976	-8.4%	9,641	100.0%	-968	-9.1%
キャロットJ	缶	347	30.8%	314	32.5%	-33	-9.6%	266	33.8%	-47	-15.1%
	PET	613	54.5%	544	56.3%	-69	-11.3%	454	57.7%	-90	-16.5%
	紙	165	14.7%	109	11.3%	-56	-33.9%	67	8.5%	-42	-38.5%
	小計	1,126	100.0%	967	100.0%	-159	-14.1%	788	100.0%	-179	-18.5%
野菜生活	缶	4,819	14.7%	4,282	13.7%	-536	-11.1%	3,542	11.8%	-741	-17.3%
	PET	12,047	36.8%	11,660	37.4%	-387	-3.2%	12,440	41.5%	780	6.7%
	紙	15,885	48.5%	15,219	48.8%	-666	-4.2%	14,018	46.7%	-1,201	-7.9%
	小計	32,751	100.0%	31,162	100.0%	-1,589	-4.9%	30,000	100.0%	-1,162	-3.7%
その他	缶	135	16.1%	60	6.6%	-74	-55.2%	14	1.7%	-46	-76.6%
	PET	411	49.2%	566	61.8%	154	37.6%	528	64.8%	-38	-6.7%
	紙	290	34.7%	290	31.6%	-0	-0.1%	273	33.5%	-17	-5.8%
	小計	836	100.0%	916	100.0%	80	9.6%	815	100.0%	-101	-11.0%
野菜 飲料	缶	18,080	29.6%	15,834	27.6%	-2,247	-12.4%	14,078	26.1%	-1,756	-11.1%
	PET	23,791	39.0%	22,819	39.8%	-972	-4.1%	22,693	42.0%	-126	-0.6%
	紙	19,205	31.4%	18,632	32.5%	-573	-3.0%	17,225	31.9%	-1,408	-7.6%
	合計	61,077	100.0%	57,285	100.0%	-3,792	-6.2%	53,996	100.0%	-3,290	-5.7%

HUGHUG	-	-	-	-	-	-	-	1,703	-	-	-
--------	---	---	---	---	---	---	---	-------	---	---	---

### 8-2 函数の部 (千C/S)

		前期		当期				次期			
		実績	構成比	実績	構成比	増減数	増減率	予想	構成比	増減数	増減率
トマト ジュース	缶	3,461	56.0%	2,952	52.6%	-509	-14.7%	2,722	52.0%	-229	-7.8%
	PET	2,435	39.4%	2,397	42.7%	-38	-1.6%	2,228	42.6%	-169	-7.1%
	紙	286	4.6%	264	4.7%	-22	-7.7%	284	5.4%	21	7.8%
	小計	6,182	100.0%	5,613	100.0%	-570	-9.2%	5,235	100.0%	-378	-6.7%
野菜 ミックスJ	缶	2,014	36.9%	1,756	34.7%	-259	-12.8%	1,568	34.5%	-187	-10.7%
	PET	1,647	30.2%	1,413	27.9%	-234	-14.2%	1,215	26.7%	-198	-14.0%
	紙	1,798	32.9%	1,898	37.5%	100	5.6%	1,768	38.8%	-130	-6.9%
	小計	5,459	100.0%	5,066	100.0%	-392	-7.2%	4,551	100.0%	-516	-10.2%
キャロットJ	缶	151	30.8%	136	33.1%	-15	-9.9%	115	35.2%	-21	-15.2%
	PET	223	45.4%	197	48.0%	-26	-11.5%	164	50.2%	-33	-16.6%
	紙	117	23.8%	77	18.9%	-39	-33.6%	48	14.5%	-30	-38.5%
	小計	490	100.0%	410	100.0%	-80	-16.3%	327	100.0%	-83	-20.2%
野菜生活	缶	2,257	13.4%	1,944	12.0%	-313	-13.9%	1,611	10.4%	-333	-17.1%
	PET	4,411	26.1%	4,288	26.5%	-123	-2.8%	4,550	29.3%	262	6.1%
	紙	10,232	60.5%	9,962	61.5%	-270	-2.6%	9,346	60.3%	-616	-6.2%
	小計	16,900	100.0%	16,194	100.0%	-705	-4.2%	15,507	100.0%	-687	-4.2%
その他	缶	61	10.7%	31	3.8%	-30	-49.2%	11	1.5%	-20	-65.1%
	PET	254	44.9%	509	62.7%	254	100.1%	467	63.7%	-42	-8.2%
	紙	251	44.4%	271	33.5%	20	7.9%	256	34.9%	-16	-5.8%
	小計	566	100.0%	811	100.0%	244	43.2%	733	100.0%	-78	-9.6%
野菜 飲料	缶	7,944	26.8%	6,818	24.3%	-1,126	-14.2%	6,027	22.9%	-790	-11.6%
	PET	8,970	30.3%	8,804	31.3%	-166	-1.8%	8,624	32.7%	-180	-2.0%
	紙	12,683	42.9%	12,472	44.4%	-211	-1.7%	11,701	44.4%	-771	-6.2%
	合計	29,597	100.0%	28,094	100.0%	-1,503	-5.1%	26,353	100.0%	-1,741	-6.2%

HUGHUG	-	-	-	-	-	-	-	2,265	-	-	-
--------	---	---	---	---	---	---	---	-------	---	---	---

### 8-3 容量の部 (キロリットル)

		前 期		当 期				次 期			
		実績	構成比	実績	構成比	増減量	増減率	予想	構成比	増減量	増減率
トマト ジュース	缶	20,766	44.0%	17,816	40.6%	-2,949	-14.2%	16,420	39.9%	-1,396	-7.8%
	PET	25,046	53.1%	24,781	56.4%	-266	-1.1%	23,355	56.7%	-1,426	-5.8%
	紙	1,359	2.9%	1,305	3.0%	-54	-4.0%	1,425	3.5%	120	9.2%
	小計	47,171	100.0%	43,902	100.0%	-3,269	-6.9%	41,200	100.0%	-2,702	-6.2%
野菜 ミックスJ	缶	12,112	32.4%	10,564	30.6%	-1,548	-12.8%	9,420	30.3%	-1,144	-10.8%
	PET	16,401	43.9%	14,496	42.0%	-1,904	-11.6%	12,836	41.3%	-1,660	-11.5%
	紙	8,814	23.6%	9,436	27.4%	622	7.1%	8,841	28.4%	-595	-6.3%
	小計	37,327	100.0%	34,497	100.0%	-2,830	-7.6%	31,098	100.0%	-3,399	-9.9%
キャロットJ	缶	724	19.2%	652	20.2%	-71	-9.9%	553	21.2%	-99	-15.2%
	PET	2,486	65.9%	2,199	68.2%	-287	-11.5%	1,834	70.1%	-364	-16.6%
	紙	560	14.8%	372	11.5%	-188	-33.6%	228	8.7%	-143	-38.5%
	小計	3,769	100.0%	3,223	100.0%	-547	-14.5%	2,616	100.0%	-607	-18.8%
野菜生活	缶	12,992	9.9%	11,060	8.9%	-1,932	-14.9%	9,145	7.6%	-1,915	-17.3%
	PET	48,509	37.0%	47,080	37.8%	-1,428	-2.9%	49,941	41.6%	2,861	6.1%
	紙	69,752	53.1%	66,254	53.3%	-3,498	-5.0%	61,057	50.8%	-5,197	-7.8%
	小計	131,252	100.0%	124,394	100.0%	-6,858	-5.2%	120,143	100.0%	-4,252	-3.4%
その他	缶	343	8.6%	167	3.3%	-177	-51.4%	52	1.1%	-115	-69.1%
	PET	2,666	66.9%	3,834	76.2%	1,168	43.8%	3,601	77.9%	-232	-6.1%
	紙	977	24.5%	1,029	20.5%	52	5.3%	973	21.0%	-56	-5.5%
	小計	3,986	100.0%	5,029	100.0%	1,043	26.2%	4,625	100.0%	-404	-8.0%
野 菜 飲 料	缶	46,937	21.0%	40,260	19.1%	-6,677	-14.2%	35,591	17.8%	-4,669	-11.6%
	PET	95,107	42.6%	92,390	43.8%	-2,717	-2.9%	91,567	45.9%	-822	-0.9%
	紙	81,461	36.4%	78,396	37.1%	-3,066	-3.8%	72,524	36.3%	-5,871	-7.5%
	合計	223,505	100.0%	211,045	100.0%	-12,460	-5.6%	199,683	100.0%	-11,362	-5.4%

メモ欄

## 当資料お取扱い上の注意点

当資料はカゴメの現在の計画、見通し、戦略などのうち歴史的事実でないものは、現在入手可能な情報から得られたカゴメの経営者の判断に基づいております。従いまして、これら業績見通しのみで全面的な依拠することは控えるようお願い致します。実際の業績は、さまざまな重要な要素により、これら業績見通しとは大きく異なる結果となりうることをご承知おきください。実際の業績に影響を与えうる重要な要素には、以下のようなものが含まれます。すなわち、天候、特に夏場の低温、異物混入等の製品事故、カゴメの事業領域を取り巻く経済情勢、特に消費動向、変わりやすい顧客嗜好などを特徴とする激しい競争にさらされた市場の中で、顧客に受け入れられる製品やサービスをカゴメが企画・開発し続けていく能力、などです。ただし、業績に影響を与える要素はこれらに限定されるものではありません。また当資料は、あくまでカゴメをより深く理解していただくためのものであり、必ずしも投資をお勧めするためのものではありません。さらに当資料に記載されている市場などのデータ等におきましても、当社が信頼に足りかつ正確であると判断した情報に基づき作成しておりますが、将来の予測のみならず過去の部分も含めて、見直し等により予告なしに変更することがありますので注意ください。