


2007年3月期  
(平成19年3月期)

個別中間財務諸表の概要

(財)財務会計基準機構会員 

2006年10月26日

上場会社名 カゴメ株式会社 上場取引所 東・名  
 コード番号 2811 本社所在都道府県 愛知県  
 (URL <http://www.kagome.co.jp>)  
 代表者 役職名 代表取締役社長 氏名 喜岡 浩二  
 問合せ先責任者 役職名 執行役員財務部長 氏名 長井 進 TEL (03) 5623 - 8501  
 中間決算取締役会開催日 2006年10月26日 配当支払開始日 —  
 単元株制度採用の有無 有 (1単元 100株)

1. 2006年9月中間期の業績 (2006年4月1日～2006年9月30日) (百万円未満切捨て)

(1) 経営成績

	売上高		営業利益		経常利益	
	百万円	%	百万円	%	百万円	%
2006年9月中間期	93,906	12.3	7,368	21.4	7,018	19.0
2005年9月中間期	83,637	5.1	6,070	12.8	5,898	11.2
2006年3月期	154,888		6,900		6,626	

	中間(当期)純利益		1株当たり中間(当期)純利益	
	百万円	%	円	銭
2006年9月中間期	4,003	15.1	44.68	
2005年9月中間期	3,477	8.1	43.57	
2006年3月期	4,121		47.72	

(注) ①期中平均株式数 2006年9月中間期 89,590,861株 2005年9月中間期 79,813,181株 2006年3月期 84,689,418株  
 ②会計処理の方法の変更 無  
 ③売上高、営業利益、経常利益、中間(当期)純利益におけるパーセント表示は、対前年中間期増減率

(2) 財政状態

	総資産	純資産	自己資本比率	1株当たり純資産
	百万円	百万円	%	円 銭
2006年9月中間期	120,114	70,023	58.3	781.61
2005年9月中間期	122,780	64,198	52.3	716.55
2006年3月期	113,072	65,138	57.6	726.16

(注) ①期末発行済株式数 2006年9月中間期 89,589,467株 2005年9月中間期 89,593,742株 2006年3月期 89,591,619株  
 ②期末自己株式数 2006年9月中間期 27,477株 2005年9月中間期 23,202株 2006年3月期 25,325株

2. 2007年3月期の業績予想 (2006年4月1日～2007年3月31日)

	売上高	営業利益	経常利益	当期純利益
	百万円	百万円	百万円	百万円
通期	170,000	9,500	9,000	5,300

(参考) 1株当たり予想当期純利益(通期) 59円 16銭

3. 配当状況

・現金配当	1株当たり配当金(円)	
	期末	年間
2006年3月期	15.00	15.00
2007年3月期(予想)	15.00	15.00

※業績予想につきましては、発表日現在において入手可能な情報に基づき作成したものであり、実際の業績は今後様々な要因によって予想数値と異なる場合があります。上記業績予想に関連する事項につきましては、連結添付資料の12～13ページをご参照ください。

## 11. 主要な個別経営指標等の推移

決算年月	2004年9月	2005年9月	2006年9月	2005年3月	2006年3月	2007年3月 予想
会計期間	自 2004年 4月1日 至 2004年 9月30日	自 2005年 4月1日 至 2005年 9月30日	自 2006年 4月1日 至 2006年 9月30日	自 2004年 4月1日 至 2005年 3月31日	自 2005年 4月1日 至 2006年 3月31日	自 2006年 4月1日 至 2007年 3月31日
売上高 (百万円)	79,590	83,637	93,906	146,042	154,888	170,000
売上高伸び率 (%)	8.6	5.1	12.3	8.8	6.1	9.8
営業利益 (百万円)	5,379	6,070	7,368	6,705	6,900	9,500
売上高営業利益率 (%)	6.8	7.3	7.8	4.6	4.5	5.6
経常利益 (百万円)	5,302	5,898	7,018	6,530	6,626	9,000
売上高経常利益率 (%)	6.7	7.1	7.5	4.5	4.3	5.3
税引前中間(当期)純利益 (百万円)	5,316	5,692	6,746	4,556	6,578	8,600
売上高税引前中間(当期)純利益率 (%)	6.7	6.8	7.2	3.1	4.2	5.1
中間(当期)純利益 (百万円)	3,218	3,477	4,003	2,843	4,121	5,300
売上高中間(当期)純利益率 (%)	4.1	4.2	4.3	1.9	2.7	3.1
1株当たり中間(当期)純利益 (円)	41.67	43.57	44.68	35.84	47.72	59.16
潜在株式調整後1株当たり中間(当期)純利益 (円)	35.94	38.57	—	31.19	44.97	—
自己資本中間(当期)純利益率 (%)	6.9	6.1	5.9	6.0	7.2	—
総資産経常利益率 (%)	5.7	5.3	6.0	7.0	6.3	—
1株当たり年間配当金(期末) (円)	—	—	—	15.0	15.0	15.0
配当総額(年間) (百万円)	—	—	—	1,185	1,343	1,343
配当性向 (%)	—	—	—	41.9	31.4	25.4
純資産配当率 (%)	—	—	—	2.4	2.1	—
総資産 (百万円)	97,676	122,780	120,114	97,716	113,072	—
純資産 (百万円)	47,863	64,198	70,023	49,586	65,138	—
自己資本比率 (%)	49.0	52.3	58.3	50.7	57.6	—
1株当たり純資産 (円)	619.70	716.55	781.61	626.48	726.16	—
中間期末(期末)株価 (円)	1,061	1,120	1,772	1,180	1,541	—
株価収益率 (倍)	25.5	25.7	39.7	32.9	32.3	—
従業員数 〔外、平均臨時雇用者数〕 (名)	1,352 〔214〕	1,426 〔221〕	1,444 〔262〕	1,304 〔214〕	1,382 〔230〕	1,390
固定投資額 〔うち有形固定資産〕 (百万円)	2,331 〔2,193〕	2,149 〔1,624〕	689 〔528〕	4,626 〔3,942〕	3,557 〔2,710〕	3,520 〔3,220〕
減価償却費 〔うち有形固定資産〕 (百万円)	1,683 〔1,585〕	1,797 〔1,639〕	1,736 〔1,490〕	3,611 〔3,409〕	3,797 〔3,421〕	3,720 〔3,230〕
研究開発費 (百万円)	1,054	1,216	1,222	2,215	2,447	2,600
広告宣伝費 (百万円)	3,359	3,452	4,491	4,903	7,041	7,600
期中米ドル決済レート (円)	98.4	102.4	107.7	102.2	102.6	—

(注) 1. 売上高に消費税等は含まれておりません。

2. 2006年9月期の潜在株式調整後1株当たり中間(当期)純利益は、潜在株式がないため記載しておりません。

3. 純資産の算定にあたり、2006年9月中間期から「貸借対照表の純資産の部の表示に関する会計基準」(企業会計基準第5号)及び「貸借対照表の純資産の部の表示に関する会計基準等の適用指針」(企業会計基準適用指針第8号)を適用しております。この結果、繰延ヘッジ損益の金額が当中間期末の純資産額に含まれることとなり、1株当たり純資産額に影響を与えております。

なお、2005年9月期において、上記による算出を行なった場合、同期間における1株当たり純資産額は737.30円となります。

## 12. 個別中間財務諸表等

### (1) 中間貸借対照表

区分	注記 番号	前中間期末 (2005. 9. 30現在)		当中間期末 (2006. 9. 30現在)		増 減 金額 (百万円)	前期末 (2006. 3. 31現在)		
		金額 (百万円)	構成比 (%)	金額 (百万円)	構成比 (%)		金額 (百万円)	構成比 (%)	
(資産の部)									
I 流動資産									
1		3,534		3,348		△186	2,234		
2	※5	61		63		1	37		
3	※1	27,479		32,910		5,431	24,293		
4		8,931		4,633		△4,297	9,931		
5		11,798		13,259		1,460	12,000		
6		14,076		5,598		△8,478	3,206		
7		3,113		5,151		2,038	4,804		
8		7,868		7,592		△276	7,961		
		△48		△30		18	△45		
		76,816	62.6	72,527	60.4	△4,288	64,423	57.0	
II 固定資産									
1	※2								
(1)		8,614		8,189		△424	8,454		
(2)		9,544		8,093		△1,450	9,024		
(3)		2,516		2,507		△8	2,509		
(4)		1,614		1,632		18	1,532		
		22,289		20,423		△1,865	21,521		
2		2,037		1,991		△45	2,142		
3									
(1)		11,554		10,777		△776	12,072		
(2)		7,126		7,028		△97	7,083		
(3)		3,220		7,660		4,440	6,045		
		△263		△296		△32	△216		
		21,637		25,170		3,532	24,984		
		45,964	37.4	47,586	39.6	1,622	48,648	43.0	
資産合計									
		122,780	100.0	120,114	100.0	△2,666	113,072	100.0	

区分	注記 番号	前中間期末 (2005. 9. 30現在)		当中間期末 (2006. 9. 30現在)		増 減 金額 (百万円)	前期末 (2006. 3. 31現在)		
		金額 (百万円)	構成比 (%)	金額 (百万円)	構成比 (%)		金額 (百万円)	構成比 (%)	
(負債の部)									
I	流動負債								
1	支払手形	975		592		△383	602		
2	買掛金	14,726		20,077		5,351	12,678		
3	短期借入金	10,950		—		△10,950	—		
4	1年以内返済予定 長期借入金	—		2,000		2,000	1,000		
5	未払金	9,372		11,125		1,752	10,165		
6	未払法人税等	3,957		3,164		△792	4,162		
7	賞与引当金	1,494		1,820		326	1,486		
8	役員賞与引当金	—		40		40	—		
9	繰延ヘッジ利益	3,113		—		△3,113	4,804		
10	その他	1,008		684		△323	903		
	流動負債合計	45,597	37.1	39,504	32.9	△6,092	35,802	31.7	
II	固定負債								
1	長期借入金	10,000		8,000		△2,000	9,000		
2	退職給付引当金	1,670		1,665		△5	1,543		
3	その他	1,314		920		△393	1,588		
	固定負債合計	12,984	10.6	10,585	8.8	△2,399	12,131	10.7	
	負債合計	58,581	47.7	50,090	41.7	△8,491	47,934	42.4	
(資本の部)									
I	資本金	11,685	9.5	—		—	11,685	10.3	
II	資本剰余金								
	資本準備金	15,433		—		—	15,433		
	資本剰余金合計	15,433	12.6	—		—	15,433	13.6	
III	利益剰余金								
1	利益準備金	1,193		—		—	1,193		
2	任意積立金	28,661		—		—	28,661		
3	中間(当期) 未処分利益	4,747		—		—	5,391		
	利益剰余金合計	34,602	28.2	—		—	35,246	31.2	
IV	その他有価証券 評価差額金	2,500	2.0	—		—	2,799	2.5	
V	自己株式	△23	△0.0	—		—	△25	△0.0	
	資本合計	64,198	52.3	—		—	65,138	57.6	
	負債・資本合計	122,780	100.0	—		—	113,072	100.0	

区分	注記 番号	前中間期末 (2005. 9. 30現在)		当中間期末 (2006. 9. 30現在)		増 減 金額 (百万円)	前期末 (2006. 3. 31現在)	
		金額 (百万円)	構成比 (%)	金額 (百万円)	構成比 (%)		金額 (百万円)	構成比 (%)
(純資産の部)								
I 株主資本								
1 資本金		—		11,685	9.7	—		—
2 資本剰余金								
(1) 資本準備金		—		15,433		—		—
資本剰余金合計		—		15,433	12.8	—		—
3 利益剰余金								
(1) 利益準備金		—		1,193		—		—
(2) その他利益 剰余金		—		36,632		—		—
特別償却準備金		—		108		—		—
固定資産圧縮積立 金		—		806		—		—
固定資産圧縮特別 勘定積立金		—		98		—		—
株式消却積立金		—		3,256		—		—
トマト翁記念基金		—		50		—		—
退職給与積立金		—		175		—		—
配当準備積立金		—		330		—		—
別途積立金		—		25,810		—		—
繰越利益剰余金		—		5,997		—		—
利益剰余金合計		—		37,825	31.5	—		—
4 自己株式		—		△29	△0.0	—		—
株主資本合計		—		64,914	54.0	—		—
II 評価・換算差額等								
1 その他有価証券評 価差額金		—		2,033		—		—
2 繰延ヘッジ損益		—		3,075		—		—
評価・換算差額等 合計		—		5,108	4.3	—		—
純資産合計		—		70,023	58.3	—		—
負債・純資産合計		—		120,114	100.0	—		—

## (2) 中間損益計算書

区分	注記 番号	前中間期 (2005. 4. 1~2005. 9. 30)		当中間期 (2006. 4. 1~2006. 9. 30)		増減		前期 (2005. 4. 1~2006. 3. 31)				
		金額 (百万円)	百分比 (%)	金額 (百万円)	百分比 (%)	金額 (百万円)	増減率 (%)	金額 (百万円)	百分比 (%)			
I 売上高			83,637	100.0		93,906	100.0	10,268	12.3		154,888	100.0
II 売上原価			40,079	47.9		45,792	48.8	5,713	14.3		75,926	49.0
売上総利益			43,557	52.1		48,113	51.2	4,555	10.5		78,962	51.0
III 販売費及び 一般管理費	※1		37,487	44.8		40,745	43.4	3,257	8.7		72,062	46.5
営業利益			6,070	7.3		7,368	7.8	1,298	21.4		6,900	4.5
IV 営業外収益	※2		324	0.4		433	0.5	109	33.8		669	0.4
V 営業外費用	※3		496	0.6		783	0.8	287	57.9		942	0.6
経常利益			5,898	7.1		7,018	7.5	1,120	19.0		6,626	4.3
VI 特別利益	※4		1	0.0		29	0.0	28	—		225	0.1
VII 特別損失	※5		206	0.3		301	0.3	94	45.7		273	0.2
税引前 中間(当期) 純利益			5,692	6.8		6,746	7.2	1,053	18.5		6,578	4.2
法人税、 住民税及び事 業税		3,947			3,098					4,833		
法人税等 調整額		△1,732	2,215	2.6	△354	2,743	2.9	528	23.9	△2,376	2,457	1.5
中間(当期)純 利益			3,477	4.2		4,003	4.3	525	15.1		4,121	2.7
前期繰越 利益			1,270			—		—			1,270	
中間(当期)未 処分利益			4,747			—		—			5,391	

## (3) 中間株主資本等変動計算書

(単位：百万円)

	当中間期 (2006. 4. 1 ~ 2006. 9. 30)											
	株主資本							評価・換算差額等				純資産 合計
	資本金	資本剰余金		利益剰余金			自己 株式	株主資本 合計	その他 有価証券 評価 差額金	繰延 ヘッジ 損益	評価・ 換算差額 等合計	
		資本 準備金	資本 剰余金 合計	利益 準備金	その他 利益 剰余金 合計	利益 剰余金 合計						
2006年3月31日 残高		11,685	15,433	15,433	1,193	34,053						
当中間期中の変動額												
特別償却準備金の積立 (注)												—
特別償却準備金の取崩 (注)												—
固定資産圧縮積立金の積立 (注)												—
固定資産圧縮積立金の取崩 (注)												—
固定資産圧縮特別勘定積立金の積立 (注)												—
固定資産圧縮特別勘定積立金の取崩 (注)												—
別途積立金の積立 (注)												—
剰余金の配当 (注)					△1,343	△1,343		△1,343				△1,343
役員賞与 (注)					△80	△80		△80				△80
中間純利益					4,003	4,003		4,003				4,003
自己株式の取得							△3	△3				△3
株主資本以外の項目の 当中間期中の変動額 (純額)									△765	3,075	2,309	2,309
当中間期中の変動額合計	—	—	—	—	2,579	2,579	△3	2,575	△765	3,075	2,309	4,885
2006年9月30日 残高	11,685	15,433	15,433	1,193	36,632	37,825	△29	64,914	2,033	3,075	5,108	70,023

(注) 2006年6月の定時株主総会における利益処分項目です。

その他利益剰余金の内訳

(単位：百万円)

	特別償却 準備金	固定資産 圧縮 積立金	固定資産 圧縮 特別勘定 積立金	株式消却 積立金	トマト翁 記念基金	退職給与 積立金	配当準備 積立金	別途 積立金	繰越利益 剰余金	その他 利益 剰余金 合計
2006年3月31日 残高	106	658	274	3,256	50	175	330	23,810	5,391	34,053
当中間期中の変動額										
特別償却準備金の積立(注)	36								△36	—
特別償却準備金の取崩(注)	△34								34	—
固定資産圧縮積立金の積立(注)		176							△176	—
固定資産圧縮積立金の取崩(注)		△28							28	—
固定資産圧縮特別勘定の積立(注)			98						△98	—
固定資産圧縮特別勘定の取崩(注)			△274						274	—
別途積立金の積立(注)								2,000	△2,000	—
剰余金の配当(注)									△1,343	△1,343
役員賞与(注)									△80	△80
中間純利益									4,003	4,003
当中間期中の変動額合計	1	147	△176					2,000	606	2,579
2006年9月30日 残高	108	806	98	3,256	50	175	330	25,810	5,997	36,632



【参考】当中間期と同様の様式にて作成した前中間期の連結株主資本等変動計算書

(単位：百万円)

	前中間期 (2005. 4. 1～2005. 9. 30)											
	株主資本							評価・換算差額等				純資産 合計
	資本金	資本剰余金		利益剰余金			自己 株式	株主資本 合計	その他 有価証券 評価 差額金	繰延 ヘッジ 損益	評価・ 換算差額 等合計	
		資本 準備金	資本 剰余金 合計	利益 準備金	その他 利益 剰余金 合計	利益 剰余金 合計						
2005年3月31日 残高	5,780	9,528	9,528	1,193	31,189	32,382	△18	47,674	1,911	—	1,911	
当中間期中の変動額												
転換社債の株式への転換	5,904	5,904	5,904					11,808				11,808
特別償却準備金の積立 (注)												—
特別償却準備金の取崩 (注)												—
固定資産圧縮積立金の積立 (注)												—
固定資産圧縮積立金の取崩 (注)												—
固定資産圧縮特別勘定積立金の積立 (注)												—
固定資産圧縮特別勘定積立金の取崩 (注)												—
別途積立金の積立 (注)												—
剰余金の配当 (注)					△1,185	△1,185		△1,185				△1,185
役員賞与 (注)					△72	△72		△72				△72
中間純利益					3,477	3,477		3,477				3,477
自己株式の取得							△5	△5				△5
株主資本以外の項目の当中間期中の変動額 (純額)									588	—	588	588
当中間期中の変動額合計	5,904	5,904	5,904	—	2,220	2,220	△5	14,023	588	—	588	14,612
2005年9月30日 残高	11,685	15,433	15,433	1,193	33,409	34,602	△23	61,698	2,500	—	2,500	64,198

(注) 2005年6月の定時株主総会における利益処分項目です。

その他利益剰余金の内訳

(単位：百万円)

	特別償却 準備金	固定資産 圧縮 積立金	固定資産 圧縮 特別勘定 積立金	株式消却 積立金	トマト翁 記念基金	退職給与 積立金	配当準備 積立金	別途 積立金	繰越利益 剰余金	その他 利益 剰余金 合計
2005年3月31日 残高	99	467	138	3,256	50	175	330	22,610	4,061	31,189
当中間期中の変動額										
特別償却準備金の積立(注)	34								△34	—
特別償却準備金の取崩(注)	△27								27	—
固定資産圧縮積立金の積立(注)		212							△212	—
固定資産圧縮積立金の取崩(注)		△21							21	—
固定資産圧縮特別勘定の積立(注)			274						△274	—
固定資産圧縮特別勘定の取崩(注)			△138						138	—
別途積立金の積立(注)								1,200	△1,200	—
剰余金の配当(注)									△1,185	△1,185
役員賞与(注)									△72	△72
中間純利益									3,477	3,477
当中間期中の変動額合計	6	191	136					1,200	685	2,220
2005年9月30日 残高	106	658	274	3,256	50	175	330	23,810	4,747	33,409

中間財務諸表作成のための基本となる重要な事項

項目	前中間期 (2005. 4. 1～2005. 9. 30)	当中間期 (2006. 4. 1～2006. 9. 30)	前期 (2005. 4. 1～2006. 3. 31)
1 資産の評価基準及び評価方法	<p>(1) 有価証券 満期保有目的の債券 …償却原価法（定額法） 子会社株式及び関連会社株式 …移動平均法による原価法 其他有価証券 時価のあるもの …中間決算日の市場価格等に基づく時価法（評価差額は全部資本直入法により処理し、売却原価は移動平均法により算定しております。）</p> <p>時価のないもの …移動平均法による原価法</p> <p>(2) デリバティブ …時価法</p> <p>(3) たな卸資産 …総平均法による低価法</p>	<p>(1) 有価証券 満期保有目的の債券 …同左 子会社株式及び関連会社株式 …同左 其他有価証券 時価のあるもの …中間決算日の市場価格等に基づく時価法（評価差額は全部純資産直入法により処理し、売却原価は移動平均法により算定しております。）</p> <p>時価のないもの …同左</p> <p>(2) デリバティブ …同左</p> <p>(3) たな卸資産 …同左</p>	<p>(1) 有価証券 満期保有目的の債券 …同左 子会社株式及び関連会社株式 …同左 其他有価証券 時価のあるもの …決算日の市場価格等に基づく時価法（評価差額は全部資本直入法により処理し、売却原価は移動平均法により算定しております。）</p> <p>時価のないもの …同左</p> <p>(2) デリバティブ …同左</p> <p>(3) たな卸資産 …同左</p>
2 固定資産の減価償却の方法	<p>(1) 有形固定資産 …定率法 ただし、1998年4月1日以降に取得した建物（建物附属設備を除く）については、定額法によっております。 なお、主な耐用年数は、以下の通りであります。 建物 3～50年 機械及び装置 2～15年</p> <p>(2) 無形固定資産 …定額法 ただし、自社利用のソフトウェアについては、社内における利用可能期間（5年）に基づく定額法によっております。</p>	<p>(1) 有形固定資産 …同左</p> <p>(2) 無形固定資産 …同左</p>	<p>(1) 有形固定資産 …同左</p> <p>(2) 無形固定資産 …同左</p>
3 引当金の計上基準	<p>(1) 貸倒引当金 売掛金等債権の貸倒れによる損失に備えるため、一般債権については貸倒実績率により、貸倒懸念債権等特定の債権については個別に回収可能性を検討し、回収不能見込額を計上しております。</p>	<p>(1) 貸倒引当金 同左</p>	<p>(1) 貸倒引当金 同左</p>

項目	前中間期 (2005. 4. 1～2005. 9. 30)	当中間期 (2006. 4. 1～2006. 9. 30)	前期 (2005. 4. 1～2006. 3. 31)
	<p>(2) 賞与引当金 従業員に対する賞与支給に備えるため、当中間期に負担すべき支給見込額を計上しております。</p> <p>—————</p> <p>(4) 退職給付引当金 従業員の退職給付に備えるため、当期末における退職給付債務及び年金資産の見込額に基づき、当中間期末において発生していると認められる額を計上しております。 なお、数理計算上の差異は、その発生時の従業員の平均残存勤務期間以内の一定の年数（17年）による定額法により按分した額を発生翌年度から費用処理することとしております。</p> <p>(5) 役員退職慰労引当金 2005年6月21日開催の定時株主総会において、役員に対する退職慰労金制度を廃止し、在任期間に対応する退職慰労金の打ち切り支給をすることを決議いたしました。 これに伴い、確定した金額の役員退職慰労金は、固定負債「その他」に計上しております。</p>	<p>(2) 賞与引当金 同左</p> <p>(3) 役員賞与引当金 役員賞与の支出に備えて、当期末における支給見込額の当中間期間負担額を計上しております。 (会計方針の変更) 当中間期より「役員賞与に関する会計基準」（企業会計基準第4号 平成17年11月29日）を適用しております。 これにより、営業利益、経常利益及び税引前中間純利益は、それぞれ40百万円減少しております。</p> <p>(4) 退職給付引当金 同左</p> <p>—————</p>	<p>(2) 賞与引当金 従業員に対する賞与支給に備えるため、当期に負担すべき支給見込額を計上しております。</p> <p>—————</p> <p>(4) 退職給付引当金 従業員の退職給付に備えるため、当期末における退職給付債務及び年金資産の見込額に基づき、計上しております。 なお、数理計算上の差異は、その発生時の従業員の平均残存勤務期間以内の一定の年数（17年）による定額法により按分した額を発生翌年度から費用処理することとしております。</p> <p>(5) 役員退職慰労引当金 2005年6月21日開催の定時株主総会において、役員に対する退職慰労金制度を廃止し、在任期間に対応する退職慰労金の打ち切り支給をすることを決議いたしました。 これに伴い、確定した金額の役員退職慰労金は、固定負債「その他」に計上しております。</p>
4 リース取引の処理方法	リース物件の所有権が借主に移転すると認められるもの以外のファイナンス・リース取引については、通常の賃貸借取引に係る方法に準じた会計処理によっております。	同左	同左
5 ヘッジ会計の方法	①ヘッジ会計の方法 繰延ヘッジ処理によっております。 ただし、為替予約等が付されている外貨建金銭債権債務については、振当処理を行っております。	①ヘッジ会計の方法 同左	①ヘッジ会計の方法 同左

項目	前中間期 (2005. 4. 1～2005. 9. 30)	当中間期 (2006. 4. 1～2006. 9. 30)	前期 (2005. 4. 1～2006. 3. 31)
	②ヘッジ手段とヘッジ対象 ヘッジ手段 …為替予約 ヘッジ対象取引 …外貨建予定取引 ③ヘッジ方針 ヘッジ対象の範囲内で、将来 の為替相場の変動によるリスク を回避する目的でのみヘッジ手 段を利用する方針であります。	②ヘッジ手段とヘッジ対象 同左  ③ヘッジ方針 同左	②ヘッジ手段とヘッジ対象 同左  ③ヘッジ方針 同左
6 その他中間財務諸表（財 務諸表）作成のための基 本となる重要な事項	消費税等の会計処理 消費税及び地方消費税の会計処 理は税抜方式によっております。 なお、仮払消費税等及び仮受消 費税等は相殺のうえ「未払金」に 含めて表示しております。	消費税等の会計処理 同左	消費税等の会計処理 消費税及び地方消費税の会計処 理は税抜方式によっております。

中間財務諸表作成のための基本となる重要な事項の変更

前中間期 (2005. 4. 1～2005. 9. 30)	当中間期 (2006. 4. 1～2006. 9. 30)	前期 (2005. 4. 1～2006. 3. 31)
(固定資産の減損に係る会計基準) 当中間期より、固定資産の減損に 係る会計基準（「固定資産の減損に 係る会計基準の設定に関する意見書」 （企業会計審議会 平成14年8月9 日））及び「固定資産の減損に係る 会計基準の適用指針」（企業会計基 準適用指針第6号 平成15年10月31 日）を適用しております。これによ る損益に与える影響はありません。	—————	(固定資産の減損に係る会計基準) 当期より、固定資産の減損に係る 会計基準（「固定資産の減損に係る 会計基準の設定に関する意見書」（企 業会計審議会 平成14年8月9日）） 及び「固定資産の減損に係る会計基 準の適用指針」（企業会計基準適用 指針第6号 平成15年10月31日）を 適用しております。これによる損益 に与える影響はありません。
—————	(貸借対照表の純資産の部の表示に 関する会計基準) 当中間期より、「貸借対照表の純 資産の部の表示に関する会計基準」 （企業会計基準第5号 平成17年12 月9日）及び「貸借対照表の純資産 の部の表示に関する会計基準等の適 用指針」（企業会計基準適用指針第 8号 平成17年12月9日）を適用し ております。 これまでの資本の部の合計に相当 する金額は、66,948百万円でありま す。 なお、当中間期における中間貸借 対照表の純資産の部については、中 間財務諸表等規則の改正に伴い、改 正後の中間財務諸表等規則により作 成しております。	—————

注記事項

(中間貸借対照表関係)

前中間期末 (2005. 9. 30現在)	当中間期末 (2006. 9. 30現在)	前期末 (2006. 3. 31現在)																																				
※1 債権譲渡契約に基づく債権の一部譲渡により431百万円減少しております。	※1 債権譲渡契約に基づく債権の一部譲渡により466百万円減少しております。	※1 債権譲渡契約に基づく債権の一部譲渡により295百万円減少しております。																																				
※2 有形固定資産の減価償却累計額は47,334百万円であります。	※2 有形固定資産の減価償却累計額は49,055百万円であります。	※2 有形固定資産の減価償却累計額は48,619百万円であります。																																				
<p>3 偶発債務 (債務保証)</p> <table> <tr> <td>従業員住宅資金借入</td> <td>32 百万円</td> </tr> <tr> <td>世羅菜園(株)銀行借入</td> <td>830</td> </tr> <tr> <td>カゴメ物流サービス(株)</td> <td>10</td> </tr> <tr> <td>未払債務</td> <td></td> </tr> <tr> <td>(有)いわき小名浜菜園銀行借入他</td> <td>2,507</td> </tr> <tr> <td>加太菜園(株)未払債務</td> <td>1,081</td> </tr> </table>	従業員住宅資金借入	32 百万円	世羅菜園(株)銀行借入	830	カゴメ物流サービス(株)	10	未払債務		(有)いわき小名浜菜園銀行借入他	2,507	加太菜園(株)未払債務	1,081	<p>3 偶発債務 (債務保証)</p> <table> <tr> <td>従業員住宅資金借入</td> <td>27 百万円</td> </tr> <tr> <td>世羅菜園(株)銀行借入</td> <td>778</td> </tr> <tr> <td>カゴメ物流サービス(株)</td> <td>7</td> </tr> <tr> <td>未払債務</td> <td></td> </tr> <tr> <td>(有)いわき小名浜菜園銀行借入</td> <td>1,500</td> </tr> <tr> <td>加太菜園(株)未払債務</td> <td>1,081</td> </tr> </table>	従業員住宅資金借入	27 百万円	世羅菜園(株)銀行借入	778	カゴメ物流サービス(株)	7	未払債務		(有)いわき小名浜菜園銀行借入	1,500	加太菜園(株)未払債務	1,081	<p>3 偶発債務 (債務保証)</p> <table> <tr> <td>従業員住宅資金借入</td> <td>29 百万円</td> </tr> <tr> <td>世羅菜園(株)銀行借入</td> <td>804</td> </tr> <tr> <td>カゴメ物流サービス(株)</td> <td>8</td> </tr> <tr> <td>未払債務</td> <td></td> </tr> <tr> <td>(有)いわき小名浜菜園銀行借入</td> <td>1,600</td> </tr> <tr> <td>加太菜園(株)未払債務</td> <td>1,081</td> </tr> </table>	従業員住宅資金借入	29 百万円	世羅菜園(株)銀行借入	804	カゴメ物流サービス(株)	8	未払債務		(有)いわき小名浜菜園銀行借入	1,600	加太菜園(株)未払債務	1,081
従業員住宅資金借入	32 百万円																																					
世羅菜園(株)銀行借入	830																																					
カゴメ物流サービス(株)	10																																					
未払債務																																						
(有)いわき小名浜菜園銀行借入他	2,507																																					
加太菜園(株)未払債務	1,081																																					
従業員住宅資金借入	27 百万円																																					
世羅菜園(株)銀行借入	778																																					
カゴメ物流サービス(株)	7																																					
未払債務																																						
(有)いわき小名浜菜園銀行借入	1,500																																					
加太菜園(株)未払債務	1,081																																					
従業員住宅資金借入	29 百万円																																					
世羅菜園(株)銀行借入	804																																					
カゴメ物流サービス(株)	8																																					
未払債務																																						
(有)いわき小名浜菜園銀行借入	1,600																																					
加太菜園(株)未払債務	1,081																																					
<p>4 当社は、運転資金の効率的な調達を行うため、取引銀行6行及び2金庫と当座貸越契約を締結しております。これら契約に基づく当中間期末の借入未実行残高は次の通りであります。</p> <table> <tr> <td>当座貸越極度額の総額</td> <td>21,700 百万円</td> </tr> <tr> <td>借入実行残高</td> <td>6,000</td> </tr> <tr> <td>差引額</td> <td>15,700</td> </tr> </table>	当座貸越極度額の総額	21,700 百万円	借入実行残高	6,000	差引額	15,700	<p>4 当社は、運転資金の効率的な調達を行うため、取引銀行5行及び2金庫と当座貸越契約を締結しております。これら契約に基づく当中間期末の借入未実行残高は次の通りであります。</p> <table> <tr> <td>当座貸越極度額の総額</td> <td>24,000 百万円</td> </tr> <tr> <td>借入実行残高</td> <td>—</td> </tr> <tr> <td>差引額</td> <td>24,000</td> </tr> </table>	当座貸越極度額の総額	24,000 百万円	借入実行残高	—	差引額	24,000	<p>4 当社は、運転資金の効率的な調達を行うため、取引銀行5行及び2金庫と当座貸越契約を締結しております。これら契約に基づく当期末の借入未実行残高は次の通りであります。</p> <table> <tr> <td>当座貸越極度額の総額</td> <td>19,700 百万円</td> </tr> <tr> <td>借入実行残高</td> <td>—</td> </tr> <tr> <td>差引額</td> <td>19,700</td> </tr> </table> <p>なお、2006年4月4日付で、当座貸越契約は24,000百万円になっております。</p>	当座貸越極度額の総額	19,700 百万円	借入実行残高	—	差引額	19,700																		
当座貸越極度額の総額	21,700 百万円																																					
借入実行残高	6,000																																					
差引額	15,700																																					
当座貸越極度額の総額	24,000 百万円																																					
借入実行残高	—																																					
差引額	24,000																																					
当座貸越極度額の総額	19,700 百万円																																					
借入実行残高	—																																					
差引額	19,700																																					
—————	<p>※5 中間期末日の満期手形の会計処理については、手形交換日をもって決済処理しております。</p> <p>なお、当中間期の末日は金融機関の休日であったため、次の満期手形が中間期末日の残高に含まれております。</p> <p>受取手形 12 百万円</p>	—————																																				

## (中間損益計算書関係)

前中間期 (2005. 4. 1～2005. 9. 30)	当中間期 (2006. 4. 1～2006. 9. 30)	前期 (2005. 4. 1～2006. 3. 31)
※1 販売費及び一般管理費のうち主要なものは次の通りであります。 百万円 (百分比) 販売手数料 2,419 (2.9%) 販売促進費 15,744 (18.8%) 広告宣伝費 3,452 運賃・保管料 5,008 (6.0%) 取締役報酬 130 監査役報酬 21 貸倒引当金繰入額 29 給料・賃金 3,383 賞与引当金繰入額 1,063 退職給付費用 203 役員退職慰労金 123 減価償却費 375 販売費に属する 84 % 費用の割合 一般管理費に属する 16 % 費用の割合 (注) 百分比は、売上高に対する割合	※1 販売費及び一般管理費のうち主要なものは次の通りであります。 百万円 (百分比) 販売手数料 2,887 (3.1%) 販売促進費 16,736 (17.8%) 広告宣伝費 4,491 運賃・保管料 5,322 (5.7%) 取締役報酬 147 監査役報酬 21 貸倒引当金繰入額 1 給料・賃金 3,686 賞与引当金繰入額 1,321 役員賞与引当金繰入額 40 退職給付費用 232 減価償却費 480 販売費に属する 85 % 費用の割合 一般管理費に属する 15 % 費用の割合 (注) 百分比は、売上高に対する割合	※1 販売費及び一般管理費のうち主要なものは次の通りであります。 百万円 (百分比) 販売手数料 4,486 (2.9%) 販売促進費 29,760 (19.2%) 広告宣伝費 7,041 運賃・保管料 9,371 (6.1%) 取締役報酬 277 監査役報酬 45 貸倒引当金繰入額 28 給料・賃金 6,836 賞与引当金繰入額 1,074 退職給付費用 389 役員退職慰労金 123 減価償却費 840 販売費に属する 84 % 費用の割合 一般管理費に属する 16 % 費用の割合 (注) 百分比は、売上高に対する割合
※2 営業外収益のうち主要なものは次の通りであります。 受取利息 10 百万円 有価証券利息 2 受取配当金 122 賃貸収入 103	※2 営業外収益のうち主要なものは次の通りであります。 受取利息 44 百万円 有価証券利息 5 受取配当金 153 賃貸収入 100	※2 営業外収益のうち主要なものは次の通りであります。 受取利息 38 百万円 有価証券利息 4 受取配当金 267 賃貸収入 207
※3 営業外費用のうち主要なものは次の通りであります。 支払利息 43 百万円 賃貸原価 70 たな卸資産廃棄損 239 社債転換費用 105	※3 営業外費用のうち主要なものは次の通りであります。 支払利息 41 百万円 賃貸原価 56 たな卸資産廃棄損 643	※3 営業外費用のうち主要なものは次の通りであります。 支払利息 83 百万円 賃貸原価 117 たな卸資産廃棄損 548 社債転換費用 104
	※4 特別利益のうち主要なものは次の通りであります。 貸倒引当金戻入益 11 百万円 固定資産売却益 8 投資有価証券売却益 9	※4 特別利益のうち主要なものは次の通りであります。 固定資産売却益 205 百万円
※5 特別損失のうち主要なものは次の通りであります。 固定資産処分損 122 百万円 投資有価証券評価損 56 ゴルフ会員権評価損 27	※5 特別損失のうち主要なものは次の通りであります。 固定資産処分損 130 百万円 投資有価証券評価損 19 籠目屋閉店に伴う損失 144	※5 特別損失のうち主要なものは次の通りであります。 固定資産処分損 183 百万円 投資有価証券評価損 58 ゴルフ会員権評価損 28
6 減価償却実施額 有形固定資産 1,639 百万円 無形固定資産 158	6 減価償却実施額 有形固定資産 1,490 百万円 無形固定資産 246	6 減価償却実施額 有形固定資産 3,421 百万円 無形固定資産 376

(中間株主資本等変動計算書関係)

前中間期 (2005. 4. 1 ~ 2005. 9. 30)	当中間期 (2006. 4. 1 ~ 2006. 9. 30)	前期 (2005. 4. 1 ~ 2006. 3. 31)																		
	<p>自己株式の種類及び株式数に関する事項</p> <table border="1" data-bbox="592 304 999 647"> <thead> <tr> <th data-bbox="592 304 727 349"></th> <th colspan="2" data-bbox="727 304 999 349">自己株式</th> </tr> <tr> <th data-bbox="592 349 727 383"></th> <th data-bbox="727 349 863 383">普通株式</th> <th data-bbox="863 349 999 383">合 計</th> </tr> </thead> <tbody> <tr> <td data-bbox="592 383 727 443">前期末 株式数</td> <td data-bbox="727 383 863 443">25,325</td> <td data-bbox="863 383 999 443">25,325</td> </tr> <tr> <td data-bbox="592 443 727 504">当中間期 増加株式数</td> <td data-bbox="727 443 863 504">2,152</td> <td data-bbox="863 443 999 504">2,152</td> </tr> <tr> <td data-bbox="592 504 727 564">当中間期 減少株式数</td> <td data-bbox="727 504 863 564">—</td> <td data-bbox="863 504 999 564">—</td> </tr> <tr> <td data-bbox="592 564 727 647">当中間期末 株式数</td> <td data-bbox="727 564 863 647">27,477</td> <td data-bbox="863 564 999 647">27,477</td> </tr> </tbody> </table> <p data-bbox="592 651 999 734">(注) 普通株式の自己株式の株式数の増加 2,152株は、単元未満株式の買取による 増加であります。</p>		自己株式			普通株式	合 計	前期末 株式数	25,325	25,325	当中間期 増加株式数	2,152	2,152	当中間期 減少株式数	—	—	当中間期末 株式数	27,477	27,477	
	自己株式																			
	普通株式	合 計																		
前期末 株式数	25,325	25,325																		
当中間期 増加株式数	2,152	2,152																		
当中間期 減少株式数	—	—																		
当中間期末 株式数	27,477	27,477																		



## (リース取引関係)

前中間期 (2005. 4. 1～2005. 9. 30)	当中間期 (2006. 4. 1～2006. 9. 30)	前期 (2005. 4. 1～2006. 3. 31)																																																												
リース物件の所有権が借主に移転すると認められるもの以外のファイナンス・リース取引	リース物件の所有権が借主に移転すると認められるもの以外のファイナンス・リース取引	リース物件の所有権が借主に移転すると認められるもの以外のファイナンス・リース取引																																																												
1 リース物件の取得価額相当額、減価償却累計額相当額、減損損失累計額相当額及び中間期末残高相当額	1 リース物件の取得価額相当額、減価償却累計額相当額、減損損失累計額相当額及び中間期末残高相当額	1 リース物件の取得価額相当額、減価償却累計額相当額、減損損失累計額相当額及び期末残高相当額																																																												
<table border="1"> <thead> <tr> <th></th> <th>取得 価額 相当額 (百万円)</th> <th>減価 償却 累計額 相当額 (百万円)</th> <th>中間 期末 残高 相当額 (百万円)</th> </tr> </thead> <tbody> <tr> <td>車両及び 運搬具</td> <td>623</td> <td>309</td> <td>314</td> </tr> <tr> <td>工具・器具及 び備品</td> <td>3,318</td> <td>1,849</td> <td>1,468</td> </tr> <tr> <td>ソフトウェア</td> <td>10</td> <td>8</td> <td>1</td> </tr> <tr> <td>合計</td> <td>3,951</td> <td>2,167</td> <td>1,784</td> </tr> </tbody> </table>		取得 価額 相当額 (百万円)	減価 償却 累計額 相当額 (百万円)	中間 期末 残高 相当額 (百万円)	車両及び 運搬具	623	309	314	工具・器具及 び備品	3,318	1,849	1,468	ソフトウェア	10	8	1	合計	3,951	2,167	1,784	<table border="1"> <thead> <tr> <th></th> <th>取得 価額 相当額 (百万円)</th> <th>減価 償却 累計額 相当額 (百万円)</th> <th>中間 期末 残高 相当額 (百万円)</th> </tr> </thead> <tbody> <tr> <td>機械及び 装置</td> <td>151</td> <td>16</td> <td>134</td> </tr> <tr> <td>車両及び 運搬具</td> <td>624</td> <td>341</td> <td>283</td> </tr> <tr> <td>工具・器具及 び備品</td> <td>2,494</td> <td>1,457</td> <td>1,037</td> </tr> <tr> <td>合計</td> <td>3,271</td> <td>1,815</td> <td>1,455</td> </tr> </tbody> </table>		取得 価額 相当額 (百万円)	減価 償却 累計額 相当額 (百万円)	中間 期末 残高 相当額 (百万円)	機械及び 装置	151	16	134	車両及び 運搬具	624	341	283	工具・器具及 び備品	2,494	1,457	1,037	合計	3,271	1,815	1,455	<table border="1"> <thead> <tr> <th></th> <th>取得 価額 相当額 (百万円)</th> <th>減価 償却 累計額 相当額 (百万円)</th> <th>期末 残高 相当額 (百万円)</th> </tr> </thead> <tbody> <tr> <td>機械及び 装置</td> <td>151</td> <td>4</td> <td>147</td> </tr> <tr> <td>車両及び 運搬具</td> <td>627</td> <td>322</td> <td>305</td> </tr> <tr> <td>工具・器具 及び備品</td> <td>2,730</td> <td>1,498</td> <td>1,232</td> </tr> <tr> <td>合計</td> <td>3,510</td> <td>1,825</td> <td>1,685</td> </tr> </tbody> </table>		取得 価額 相当額 (百万円)	減価 償却 累計額 相当額 (百万円)	期末 残高 相当額 (百万円)	機械及び 装置	151	4	147	車両及び 運搬具	627	322	305	工具・器具 及び備品	2,730	1,498	1,232	合計	3,510	1,825	1,685
	取得 価額 相当額 (百万円)	減価 償却 累計額 相当額 (百万円)	中間 期末 残高 相当額 (百万円)																																																											
車両及び 運搬具	623	309	314																																																											
工具・器具及 び備品	3,318	1,849	1,468																																																											
ソフトウェア	10	8	1																																																											
合計	3,951	2,167	1,784																																																											
	取得 価額 相当額 (百万円)	減価 償却 累計額 相当額 (百万円)	中間 期末 残高 相当額 (百万円)																																																											
機械及び 装置	151	16	134																																																											
車両及び 運搬具	624	341	283																																																											
工具・器具及 び備品	2,494	1,457	1,037																																																											
合計	3,271	1,815	1,455																																																											
	取得 価額 相当額 (百万円)	減価 償却 累計額 相当額 (百万円)	期末 残高 相当額 (百万円)																																																											
機械及び 装置	151	4	147																																																											
車両及び 運搬具	627	322	305																																																											
工具・器具 及び備品	2,730	1,498	1,232																																																											
合計	3,510	1,825	1,685																																																											
2 未経過リース料中間期末残高相当額等 未経過リース料中間期末残高相当額	2 未経過リース料中間期末残高相当額等 未経過リース料中間期末残高相当額	2 未経過リース料期末残高相当額等 未経過リース料期末残高相当額																																																												
<table border="1"> <tbody> <tr> <td>1年内</td> <td>809百万円</td> </tr> <tr> <td>1年超</td> <td>1,068</td> </tr> <tr> <td>合計</td> <td>1,877</td> </tr> </tbody> </table>	1年内	809百万円	1年超	1,068	合計	1,877	<table border="1"> <tbody> <tr> <td>1年内</td> <td>659百万円</td> </tr> <tr> <td>1年超</td> <td>875</td> </tr> <tr> <td>合計</td> <td>1,535</td> </tr> </tbody> </table>	1年内	659百万円	1年超	875	合計	1,535	<table border="1"> <tbody> <tr> <td>1年内</td> <td>736百万円</td> </tr> <tr> <td>1年超</td> <td>1,033</td> </tr> <tr> <td>合計</td> <td>1,769</td> </tr> </tbody> </table>	1年内	736百万円	1年超	1,033	合計	1,769																																										
1年内	809百万円																																																													
1年超	1,068																																																													
合計	1,877																																																													
1年内	659百万円																																																													
1年超	875																																																													
合計	1,535																																																													
1年内	736百万円																																																													
1年超	1,033																																																													
合計	1,769																																																													
3 支払リース料、リース資産減損勘定の取崩額、減価償却費相当額、支払利息相当額及び減損損失	3 支払リース料、リース資産減損勘定の取崩額、減価償却費相当額、支払利息相当額及び減損損失	3 支払リース料、リース資産減損勘定の取崩額、減価償却費相当額、支払利息相当額及び減損損失																																																												
<table border="1"> <tbody> <tr> <td>支払リース料</td> <td>569百万円</td> </tr> <tr> <td>減価償却費相当額</td> <td>489</td> </tr> <tr> <td>支払利息相当額</td> <td>74</td> </tr> </tbody> </table>	支払リース料	569百万円	減価償却費相当額	489	支払利息相当額	74	<table border="1"> <tbody> <tr> <td>支払リース料</td> <td>462百万円</td> </tr> <tr> <td>減価償却費相当額</td> <td>395</td> </tr> <tr> <td>支払利息相当額</td> <td>63</td> </tr> </tbody> </table>	支払リース料	462百万円	減価償却費相当額	395	支払利息相当額	63	<table border="1"> <tbody> <tr> <td>支払リース料</td> <td>1,090百万円</td> </tr> <tr> <td>減価償却費相当額</td> <td>939</td> </tr> <tr> <td>支払利息相当額</td> <td>103</td> </tr> </tbody> </table>	支払リース料	1,090百万円	減価償却費相当額	939	支払利息相当額	103																																										
支払リース料	569百万円																																																													
減価償却費相当額	489																																																													
支払利息相当額	74																																																													
支払リース料	462百万円																																																													
減価償却費相当額	395																																																													
支払利息相当額	63																																																													
支払リース料	1,090百万円																																																													
減価償却費相当額	939																																																													
支払利息相当額	103																																																													
4 減価償却費相当額の算出方法 リース期間を耐用年数とし、残存価額を零とする定額法によっております。	4 減価償却費相当額の算出方法 同左	4 減価償却費相当額の算出方法 同左																																																												
5 利息相当額の算出方法 リース料総額とリース物件の取得価額相当額との差額を利息相当額とし、各期への配分方法は、利息法によっております。 (減損損失について) リース資産に配分された減損損失はありません。	5 利息相当額の算出方法 同左  (減損損失について) 同左	5 利息相当額の算出方法 同左  (減損損失について) 同左																																																												

## (有価証券関係)

前中間期、当中間期及び前期のいずれにおいても子会社株式及び関連会社株式で時価のあるものはありません。

## (税効果会計に係る注記)

前中間期末 (2005. 9. 30現在)	当中間期末 (2006. 9. 30現在)	前期末 (2006. 3. 31現在)
1 繰延税金資産及び繰延税金負債の主な原因別の内訳 繰延税金資産 (流動)	1 繰延税金資産及び繰延税金負債の主な原因別の内訳 繰延税金資産 (流動)	1 繰延税金資産及び繰延税金負債の主な原因別の内訳 繰延税金資産 (流動)
賞与引当金損金不算入額 602百万円	賞与引当金損金不算入額 733百万円	賞与引当金損金不算入額 598百万円
未払事業税損金不算入額 311	未払事業税損金不算入額 251	未払事業税損金不算入額 339
繰延ヘッジ利益益金算入額 1,254	たな卸資産評価減 172	たな卸資産評価減 44
その他 120	その他 113	繰延ヘッジ利益益金算入額 1,936
合計 2,288	合計 1,271	その他 107
繰延税金負債 (流動) との相殺 —	繰延税金負債 (流動) との相殺 —	合計 3,027
繰延税金資産 (流動) の純額 2,288	繰延税金資産 (流動) の純額 1,271	繰延税金負債 (流動) との相殺 —
繰延税金資産 (固定)	繰延税金資産 (固定)	繰延税金資産 (流動) の純額 3,027
退職給付信託設定額 613	退職給付信託設定額 613	繰延税金資産 (固定)
退職給付引当金損金算入限度超過額 585	退職給付引当金損金算入限度超過額 671	退職給付信託設定額 613
ソフトウェア費用 386	ソフトウェア費用 303	退職給付引当金損金算入限度超過額 622
未払役員退職慰労金損金不算入額 158	未払役員退職慰労金損金不算入額 106	ソフトウェア費用 340
その他有価証券評価差額金 22	その他有価証券評価差額金 48	未払役員退職慰労金損金不算入額 150
その他 229	有価証券等減損損金不算入額 56	入額 1
合計 1,996	その他 159	その他有価証券評価差額金 1
繰延税金負債 (固定) との相殺 $\Delta 1,996$	合計 1,959	有価証券等減損損金不算入額 73
繰延税金資産 (固定) の純額 —	繰延税金負債 (固定) との相殺 $\Delta 1,959$	その他 154
繰延税金負債 (固定)	繰延税金資産 (固定) の純額 —	合計 1,957
その他有価証券評価差額金 1,710	繰延税金負債 (固定)	繰延税金負債 (固定) との相殺 $\Delta 1,957$
固定資産圧縮積立金 528	その他有価証券評価差額金 1,420	繰延税金資産 (固定) の純額 —
退職給付信託設定益 171	固定資産圧縮積立金 542	繰延税金負債 (固定)
特別償却準備金 77	退職給付信託設定益 171	その他有価証券評価差額金 1,890
その他 0	特別償却準備金 58	固定資産圧縮積立金 544
合計 2,489	その他 3	退職給付信託設定益 171
繰延税金資産 (固定) との相殺 $\Delta 1,996$	合計 2,197	特別償却準備金 73
繰延税金負債 (固定) の純額 492	繰延税金資産 (固定) との相殺 $\Delta 1,959$	その他 67
	繰延税金負債 (固定) の純額 238	合計 2,747
		繰延税金資産 (固定) との相殺 $\Delta 1,957$
		繰延税金負債 (固定) の純額 789

前中間期末 (2005. 9. 30現在)	当中間期末 (2006. 9. 30現在)	前期末 (2006. 3. 31現在)
2 法定実効税率と税効果会計適用後の法人税等の負担率との差異の原因となった主な項目別の内訳	2 法定実効税率と税効果会計適用後の法人税等の負担率との差異の原因となった主な項目別の内訳	2 法定実効税率と税効果会計適用後の法人税等の負担率との差異の原因となった主な項目別の内訳
法定実効税率 40.3 %	法定実効税率 40.3 %	法定実効税率 40.3 %
(調整) 住民税均等割額 0.4	(調整) 住民税均等割額 0.4	(調整) 住民税均等割額 0.7
交際費等永久に損金に算入されない項目 1.1	交際費等永久に損金に算入されない項目 1.3	交際費等永久に損金に算入されない項目 2.2
受取配当金等永久に益金に算入されない項目 $\Delta 0.6$	受取配当金等永久に益金に算入されない項目 $\Delta 0.4$	受取配当金等永久に益金に算入されない項目 $\Delta 0.9$
法人税額の特別控除 $\Delta 3.1$	法人税額の特別控除 $\Delta 0.9$	法人税額の特別控除 $\Delta 4.8$
その他 0.8	その他 0.0	その他 $\Delta 0.1$
税効果会計適用後の法人税等の負担率 38.9 %	税効果会計適用後の法人税等の負担率 40.7 %	税効果会計適用後の法人税等の負担率 37.4 %

## 【ご参考】 個別財務ハイライト

### 1. 売上高の推移(四半期別)

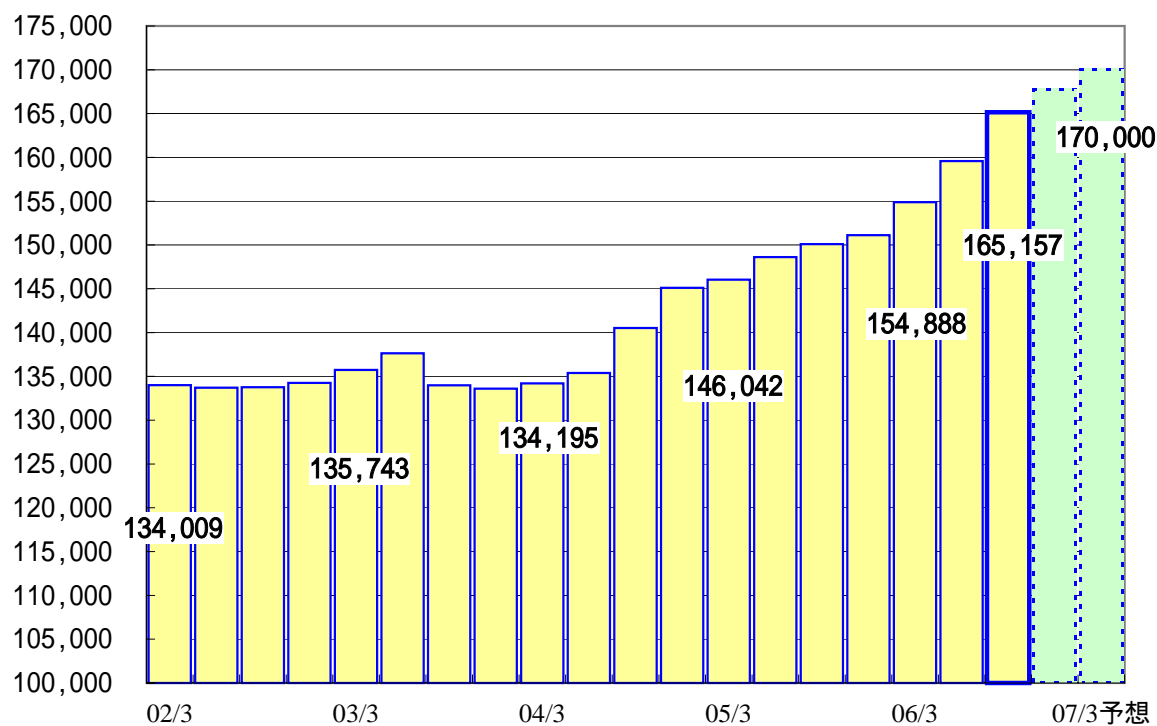
(単位:百万円)

	2002/3期	2003/3期	2004/3期	2005/3期	2006/3期	2007/3期
第1四半期 (構成比)	34,203 (25.5%)	33,903 (25.0%)	35,793 (26.7%)	36,989 (25.3%)	39,563 (25.5%)	44,258 (26.0%)
第2四半期 (構成比)	41,058 (30.6%)	41,111 (30.3%)	37,464 (27.9%)	42,600 (29.2%)	44,073 (28.5%)	49,648 (29.2%)
第3四半期 (構成比)	31,289 (23.4%)	31,782 (23.4%)	31,393 (23.4%)	35,978 (24.6%)	37,004 (23.9%)	39,600 (23.3%)
第4四半期 (構成比)	27,457 (20.5%)	28,946 (21.3%)	29,544 (22.0%)	30,473 (20.9%)	34,246 (22.1%)	36,494 (21.5%)
年間 (構成比)	134,009 (100.0%)	135,743 (100.0%)	134,195 (100.0%)	146,042 (100.0%)	154,888 (100.0%)	170,000 (100.0%)

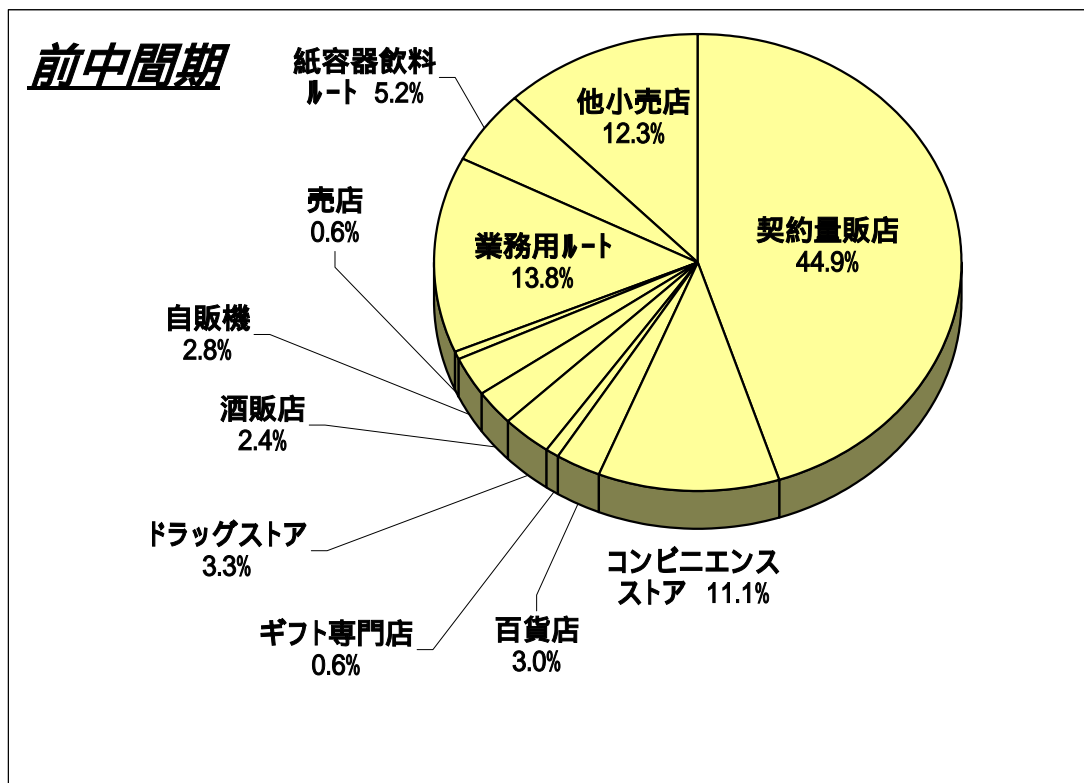
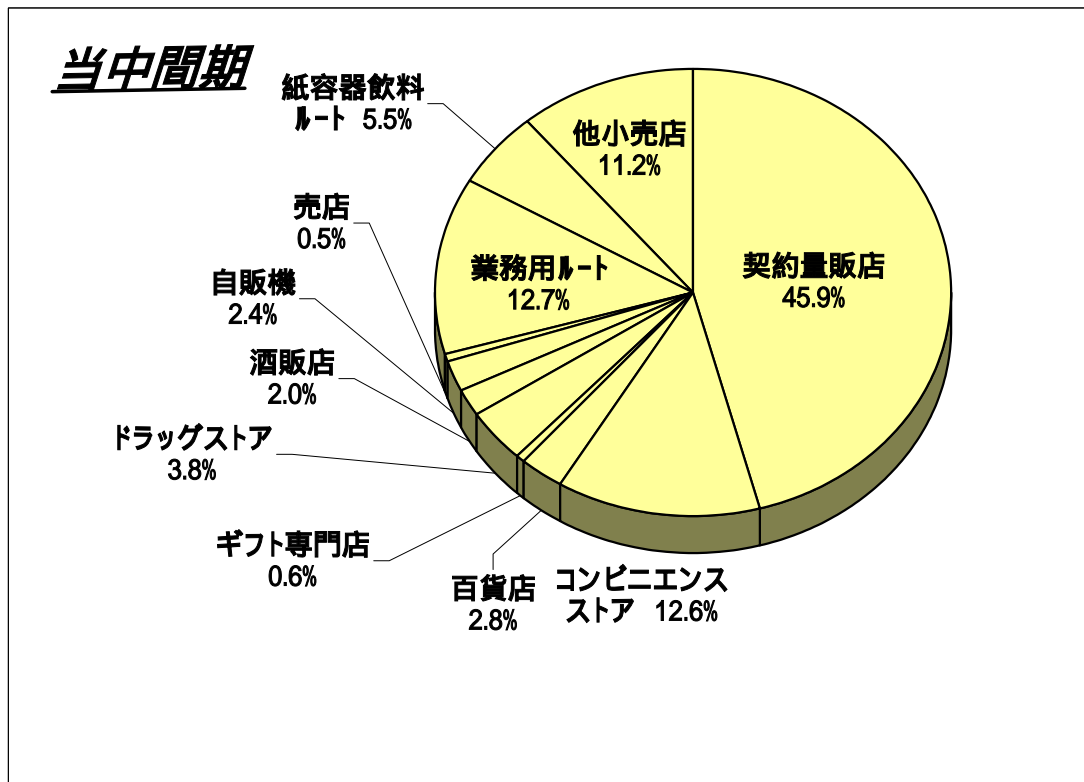
(注) :   (枠内)は、予想を表記しております。

### 2. 売上高12ヶ月移動合計の推移

(百万円)



### 3. 販路別販売ウェイト



(注) 前中間期の販路別ウェイトは、当中間期と同じ分類基準により組み替えております。

#### 4. BU別売上高の内訳

(単位:百万円)

年間	前期実績	予想	増減額	増減率
野菜飲料BU	64,136	74,940	10,803	16.8%
フルーツ・お茶飲料BU	15,078	13,300	▲1,778	▲11.8%
乳酸菌BU	6,546	12,400	5,853	89.4%
調味料	26,799	24,800	▲1,999	▲7.5%
調理食品	4,128	3,860	▲268	▲6.5%
食品BU	30,928	28,660	▲2,268	▲7.3%
ギフトBU	5,926	6,200	273	4.6%
業務用BU	22,133	22,500	366	1.7%
生鮮野菜BU	4,681	5,800	1,118	23.9%
通販BU	4,814	5,700	885	18.4%
その他	642	500	▲142	▲22.1%
合計	154,888	170,000	15,111	9.8%

上期	前期実績	実績	増減額	増減率
野菜飲料BU	34,896	43,578	8,681	24.9%
フルーツ・お茶飲料BU	9,302	8,888	▲413	▲4.4%
乳酸菌BU	3,237	5,004	1,767	54.6%
調味料	13,589	12,396	▲1,192	▲8.8%
調理食品	1,927	1,774	▲153	▲7.9%
食品BU	15,516	14,170	▲1,346	▲8.7%
ギフトBU	4,122	4,367	244	5.9%
業務用BU	11,185	11,556	371	3.3%
生鮮野菜BU	2,331	2,832	500	21.5%
通販BU	2,688	3,228	539	20.1%
その他	354	278	▲76	▲21.6%
合計	83,637	93,906	10,268	12.3%

下期	前期実績	予想	増減額	増減率
野菜飲料BU	29,240	31,361	2,121	7.3%
フルーツ・お茶飲料BU	5,776	4,411	▲1,364	▲23.6%
乳酸菌BU	3,308	7,395	4,086	123.5%
調味料	13,210	12,403	▲806	▲6.1%
調理食品	2,201	2,085	▲115	▲5.3%
食品BU	15,411	14,489	▲922	▲6.0%
ギフトBU	1,804	1,832	28	1.6%
業務用BU	10,948	10,943	▲5	▲0.0%
生鮮野菜BU	2,349	2,967	617	26.3%
通販BU	2,125	2,471	346	16.3%
その他	287	221	▲65	▲22.8%
合計	71,250	76,093	4,842	6.8%

## 5. 飲料・食品の内製・外注の構成比(数量ベース)

		前中間期	当中間期		前期	2007/3期予想	
		構成比	構成比	増減率	構成比	構成比	増減率
飲料	内製	79%	73%	▲ 6%	77%	76%	▲ 1%
	外注	21%	27%	6%	23%	24%	1%
食品	内製	72%	74%	2%	72%	72%	▲ 0%
	外注	28%	26%	▲ 2%	28%	28%	0%

(注) 飲料の内製実績には、カゴメラピオ社製造分を含めております。

メモ欄	
-----	--

## 6. 野菜飲料 種類別・容器別内訳

### 6-1 金額の部(単位:百万円)

		上期		前上期実績比較				前期実績	
		06実績	構成比	05実績	構成比	増減額	増減率	05実績	構成比
トマトジュース	缶	2,955	51.0%	3,364	51.9%	▲ 409	▲ 12.2%	5,185	48.1%
	PET	2,687	46.4%	2,953	45.5%	▲ 266	▲ 9.0%	5,274	48.9%
	紙	151	2.6%	166	2.6%	▲ 15	▲ 9.0%	325	3.0%
	小計	5,793	100.0%	6,483	100.0%	▲ 690	▲ 10.6%	10,784	100.0%
野菜ミックス	缶	3,070	23.0%	2,983	28.7%	87	2.9%	5,630	27.5%
	PET	4,390	32.9%	3,696	35.6%	694	18.8%	6,970	34.1%
	紙	5,876	44.1%	3,717	35.8%	2,159	58.1%	7,839	38.4%
	小計	13,336	100.0%	10,396	100.0%	2,940	28.3%	20,439	100.0%
キャロット	缶	77	25.2%	113	28.2%	▲ 36	▲ 31.9%	353	40.6%
	PET	203	66.6%	247	61.6%	▲ 44	▲ 17.8%	450	51.7%
	紙	25	8.2%	41	10.2%	▲ 16	▲ 39.0%	67	7.7%
	小計	305	100.0%	401	100.0%	▲ 96	▲ 23.9%	870	100.0%
野菜生活	缶	1,716	6.6%	2,034	10.7%	▲ 318	▲ 15.6%	3,348	9.8%
	PET	9,094	35.3%	6,239	32.8%	2,855	45.8%	10,932	32.1%
	紙	14,973	58.1%	10,737	56.5%	4,236	39.5%	19,814	58.1%
	小計	25,783	100.0%	19,010	100.0%	6,773	35.6%	34,094	100.0%
その他	缶	243	31.0%	190	26.4%	53	27.9%	376	27.8%
	PET	323	41.1%	321	44.6%	2	0.6%	552	40.8%
	紙	219	27.9%	209	29.0%	10	4.8%	424	31.4%
	小計	785	100.0%	720	100.0%	65	9.0%	1,352	100.0%
野菜飲料計	缶	8,061	17.5%	8,684	23.5%	▲ 623	▲ 7.2%	14,892	22.0%
	PET	16,697	36.3%	13,456	36.4%	3,241	24.1%	24,178	35.8%
	紙	21,244	46.2%	14,870	40.2%	6,374	42.9%	28,469	42.2%
	合計	46,002	100.0%	37,010	100.0%	8,992	24.3%	67,539	100.0%

(注)1. 「トマト」「野菜ミックス」「キャロット」「その他」には通販専用商品を含めております。

2. 大豆飲料およびカゴメラビオブランド商品は含めておりません。
3. ギフトとマクドナルド向け「野菜生活100」は含めておりません。
4. 「黒酢とトマト」は「その他」に含めております。

### 6-2 容量の部(単位:キロリットル)

		上期		前上期実績比較				前期実績	
		06実績	構成比	05実績	構成比	増減額	増減率	05実績	構成比
トマトジュース	缶	6,266	36.5%	7,870	39.9%	▲ 1,604	▲ 20.4%	12,514	36.7%
	PET	10,354	60.4%	11,291	57.2%	▲ 937	▲ 8.3%	20,442	60.0%
	紙	532	3.1%	587	3.0%	▲ 55	▲ 9.4%	1,135	3.3%
	小計	17,152	100.0%	19,748	100.0%	▲ 2,596	▲ 13.1%	34,091	100.0%
野菜ミックス	缶	5,155	12.3%	5,306	16.8%	▲ 151	▲ 2.8%	9,707	15.6%
	PET	14,819	35.4%	12,895	40.8%	1,924	14.9%	24,228	38.9%
	紙	21,918	52.3%	13,443	42.5%	8,475	63.0%	28,380	45.5%
	小計	41,892	100.0%	31,644	100.0%	10,248	32.4%	62,315	100.0%
キャロット	缶	161	15.1%	229	16.7%	▲ 68	▲ 29.7%	578	22.0%
	PET	824	77.0%	1,002	73.1%	▲ 178	▲ 17.8%	1,823	69.4%
	紙	85	7.9%	139	10.1%	▲ 54	▲ 38.8%	226	8.6%
	小計	1,070	100.0%	1,370	100.0%	▲ 300	▲ 21.9%	2,627	100.0%
野菜生活	缶	4,892	4.7%	5,105	6.6%	▲ 213	▲ 4.2%	9,090	6.5%
	PET	36,161	34.7%	24,563	31.9%	11,598	47.2%	43,953	31.2%
	紙	63,180	60.6%	47,297	61.5%	15,883	33.6%	87,882	62.4%
	小計	104,233	100.0%	76,965	100.0%	27,268	35.4%	140,925	100.0%
その他	缶	258	8.0%	202	6.4%	56	27.7%	399	7.3%
	PET	2,317	71.7%	2,370	74.9%	▲ 53	▲ 2.2%	4,244	78.0%
	紙	655	20.3%	593	18.7%	62	10.5%	798	14.7%
	小計	3,230	100.0%	3,165	100.0%	65	2.1%	5,441	100.0%
野菜飲料計	缶	16,732	10.0%	18,712	14.1%	▲ 1,980	▲ 10.6%	32,288	13.2%
	PET	64,475	38.5%	52,121	39.2%	12,354	23.7%	94,690	38.6%
	紙	86,370	51.5%	62,059	46.7%	24,311	39.2%	118,421	48.3%
	合計	167,577	100.0%	132,892	100.0%	34,685	26.1%	245,399	100.0%

(注)1. 「トマト」「野菜ミックス」「キャロット」「その他」には通販専用商品を含めております。

2. 大豆飲料およびカゴメラビオブランド商品は含めておりません。
3. ギフトとマクドナルド向け「野菜生活100」は含めておりません。
4. 「黒酢とトマト」は「その他」に含めております。



## 当資料お取扱い上の注意点

当資料はカゴメの現在の計画、見通し、戦略などのうち歴史的事実でないものは、現在入手可能な情報から得られたカゴメの経営者の判断に基づいております。従いまして、これら業績見通しのみにより全面的に依拠することは控えるようお願い致します。実際の業績は、さまざまな重要な要素により、これら業績見通しとは大きく異なる結果となりうることをご承知おきください。実際の業績に影響を与える重要な要素には、以下のようなものが含まれます。すなわち、天候、特に夏場の低温 異物混入等の製品事故 カゴメの事業領域を取り巻く経済情勢、特に消費動向 変わりやすい顧客嗜好などを特徴とする激しい競争にさらされた市場の中で、顧客に受け入れられる製品やサービスをカゴメが企画・開発し続けていく能力、などです。ただし、業績に影響を与える要素はこれらに限定されるものではありません。また当資料は、あくまでカゴメをより深く理解していただくためのものであり、必ずしも投資をお勧めするためのものではありません。さらに当資料に記載されている市場などのデータ等におきましても、当社が信頼に足りかつ正確であると判断した情報に基づき作成しておりますが、将来の予測のみならず過去の部分も含めて、見直し等により予告なしに変更することがありますのでご注意ください。